

UNIVERSITATEA "DUNĂREA DE JOS" GALAȚI  
FACULTATEA DE ECONOMIE ȘI ADMINISTRAREA AFACERILOR



REZUMAT

**TEZĂ DE DOCTORAT**

**POLITICA REGIONALĂ ÎN CONTEXTUL INTEGRĂRII EUROPENE**



CONDUCĂTOR ȘTIINȚIFIC:  
Prof.univ.dr. DĂNUȚ TIBERIUS EPURE

DOCTORAND:  
MĂDĂLINA CAMELIA ORAC

GALAȚI  
2011



**ROMÂNIA**  
**MINISTERUL EDUCAȚIEI, CERCETĂRII,**  
**TINERETULUI ȘI SPORTULUI**  
**UNIVERSITATEA "DUNĂREA DE JOS" DIN**  
**GALAȚI**

Str. Domnească nr. 47, 800008 Galați, România

E-mail: rectorat@ugal.ro

[www.ugal.ro](http://www.ugal.ro)

**Către**

.....  
.....

Universitatea "Dunărea de Jos" din Galați vă face cunoscut că, în data de 10.09.2011, ora 10<sup>00</sup>, în sala I<sub>05</sub> a Facultății de Economie și Administrarea Afacerilor, va avea loc susținerea publică a tezei de doctorat cu titlul "**Politica regională în contextul integrării europene**", elaborată de doamna Orac Mădălina Camelia, în vederea conferirii titlului științific de doctor în domeniul de doctorat **Economie**.

Comisia pentru susținerea tezei de doctorat este alcătuită din:

**Președinte:** Conf. univ. dr. NISTOR COSTEL

Universitatea „Dunărea de Jos” Galați

**Conducător de doctorat:** Prof.univ.dr. EPURE DĂNUȚ TIBERIUS

**Referenți oficiali:**

- Prof. univ. dr. ȘARPE ANCUȚA DANIELA  
Universitatea „Dunărea de Jos” Galați
- Prof. univ. dr. PLOAE VICTOR  
Universitatea „Ovidius” Constanța
- Prof. univ. dr. POPA ION  
Universitatea „Academia de Studii Economice” București

Cu acest prilej, vă transmitem rezumatul tezei și vă invităm să participați la ședința publică de susținere a tezei de doctorat.

**Rector,**

Prof.univ.dr. MÎNZU VIOREL

**Secretar,**

Actuala criză economică mondială constituie provocarea supremă nu numai pentru economiile naționale, ci pentru întregul sistem economico-social global. Timpul soluțiilor individuale sau al paleativelor a fost depășit, economia globală necesitând cu stringență noi abordări, noi structuri organizatorice și, de ce nu, o nouă ordine economică.

## CUPRINS

<i>Lista tabelelor</i>	<i>x</i>
<i>Lista figurilor</i>	<i>xii</i>
<i>Lista anexelor</i>	<i>xvi</i>
<b>INTRODUCERE</b>	<b>3</b>
<b>Capitolul 1: FUNDAMENTELE UNIUNII EUROPENE</b>	<b>7</b>
1.1. Integrarea piețelor în cadrul Uniunii Europene	7
1.1.1. Definirea integrării economice	8
1.1.2. Tipuri de piețe unice	10
1.1.3. Costurile de tranzacționare pe piața unică	13
1.1.4. Uniunile Vamale	15
1.1.5. Piața Unică Europeană	18
1.1.6. Efectele economice ale circulației libere	20
1.2. Coordonarea politicilor macroeconomice	23
1.2.1. Interdependențele politice dintre statele membre U.E.	23
1.2.2. Coordonarea politicilor	25
1.3. Uniunea Economică și Monetară	28
1.3.1. Conținutul Uniunii Economice și Monetare	28
1.3.2. Tratatul de la Maastricht și drumul parcurs până la realizarea U.E.M.	34
1.3.3. Beneficiile și costurile aferente U.E.M.	39
1.3.4. Performanțele zonei euro	43
1.4. Bugetul Uniunii Europene – suport al integrării economice	50
1.4.1. Concepte, structură și principii	50
1.4.2. Analiza veniturilor bugetare	53
1.4.3. Analiza cheltuielilor bugetare	58
1.4.4. Dezechilibrul bugetar	60
1.4.5. Implementarea și controlul bugetului	64
1.4.6. Bugetul U.E. și procesul de extindere	65

1.5. Convergența reală.....	71
1.5.1. Coeziunea economic-socială și politica regională.....	71
1.5.2. Sistemul instrumentelor structurale.....	73
1.6. Stadiul actual al cercetărilor în domeniul investigat.....	75
<b>Capitolul 2: IMPACTUL POLITICII REGIONALE ASUPRA INTEGRĂRII ECONOMICE.....</b>	<b>88</b>
2.1. Politica regională a Uniunii Europene.....	88
2.1.1. Analiza disparităților regionale din cadrul U.E.....	92
2.1.2. Analiza politicii regionale în România.....	99
2.2. Strategia și politica regională în România.....	101
2.2.1. Analiza disparităților regionale din România.....	104
2.2.2. Cadrul Național Strategic de Referință și Planul Național de Dezvoltare în perioada 2007-2013.....	105
2.2.3. Politica regională a României: instrumentele de programare și financiare.....	110
<b>Capitolul 3: INSTRUMENTELE STRUCTURALE ÎN CADRUL PERSPECTIVEI FINANCIARE 2007-2013.....</b>	<b>132</b>
3.1. Tendințe generale.....	132
3.2. Mecanisme de definire și constituire a instrumentelor structurale.....	138
3.2.1. Fondul de Coeziune.....	142
3.2.2. Fondurile Structurale.....	144
3.3. Proceduri de implementare a instrumentelor structurale.....	160
<b>Capitolul 4: METODE DE EVALUARE A IMPACTULUI INSTRUMENTELOR STRUCTURALE ASUPRA DEZVOLTĂRII DURABILE.....</b>	<b>170</b>
4.1. Modele macroeconomice de evaluare.....	170
4.1.1. Modelul HERMIN.....	170
4.1.2. Modelul HEROM.....	183
4.1.3. Modelul QUEST.....	185
4.1.4. Modelul ECOMOD.....	192
4.2. Avantajele și limitele utilizării modelelor macroeconomice de evaluare.....	197
<b>Capitolul 5: PROVOCĂRI PRIVIND ABSORBȚIA INSTRUMENTELOR STRUCTURALE ÎN ROMÂNIA.....</b>	<b>200</b>
5.1. Capacitatea de absorbție.....	200
5.2. Analiza implementării Programului Operațional Regional 2007-2013 la nivelul regiunii Sud-Est.....	248

<b>CONCLUZII ȘI CONTRIBUȚII PERSONALE</b> .....	<b>267</b>
<i>Bibliografie</i> .....	<b>275</b>
<b>ANEXE</b> .....	<b>290</b>

# Capitolul 1

## FUNDAMENTELE UNIUNII EUROPENE

### *Integrarea piețelor în cadrul Uniunii Europene*

Integrarea economică internațională reprezintă „o trăsătură esențială a evoluției economiei mondiale în perioada postbelică, care constă într-o cooperare adâncită și permanentă, convenită și programată între țări, de regulă vecine, pe baza unor acorduri sau tratate interguvernamentale, prin care se prevede înființarea unor organizații internaționale cu caracter integraționist, respectiv a unui spațiu economic unificat”. Această integrare economică poate fi abordată gradat, pornind de la două economii naționale, care elimină barierele discriminatorii în relațiile dintre ele și care stabilesc elementele certe de cooperare și coordonare, trecând la nivel multistatal, subregional și regional.

În funcție de impactul celor trei factori care influențează piața unică (divizarea, politica macroeconomică, cadrul legislativ), firmele se adaptează la un anumit nivel al costurilor de tranzacționare. În funcție de politica macroeconomică, nivelul costurilor de tranzacționare este scăzut pe o piață unică cu un grad redus de divizare.

### *Coordonarea politicilor macroeconomice*

Coordonarea politicilor macroeconomice la nivel regional (comercială, fiscală și monetară) se realizează sub diferite forme de impozite și taxe percepute pe proprietate sau pe persoană, cu rolul de a stimula transferul forței de muncă și a activităților economice din ariile supra-dezvoltate spre cele defavorizate.

### *Uniunea Economică și Monetară*

Integrarea monetară, în sensul în care o fost definită, necesită unificarea și conducerea unitară, atât a politicii monetare cât și a politicii cursului de schimb în cadrul uniunii. Toate acestea impun o serie de consecințe. Mai întâi, în domeniul monetar, rata creșterii cererii de monedă trebuie stabilită de comun acord. Dincolo de un acord referitor la extinderea creditului, care este alocat băncii centrale a fiecărui Stat Membru, un Stat Membru ar trebui să finanțeze orice deficit bugetar de pe piața de capital a uniunii la rata dominantă a dobânzii. O politică monetară comună ar suprima unul dintre cele mai importante motive existente în țările membre cu privire la evoluțiile dispersate ale nivelului prețurilor și, astfel, unul dintre principalele motive pentru care au existat dezechilibre ale plășilor în cadrul uniunii, anterior formării uniunii monetare.

## *Bugetul Uniunii Europene – suport al integrării economice*

Bugetul Uniunii Europene reflectă prioritățile și politicile curente ale U.E. din fiecare an. Acesta este actul care autorizează finanțarea tuturor activităților comunitare, precum și operațiunile aferente lor. Bugetul Uniunii Europene este un instrument care determină mărimea cheltuielilor care pot fi efectuate în fiecare domeniu de politică în care Uniunea Europeană este implicată, precum și veniturile care se așteaptă să fie colectate pentru a finanța aceste activități în anul respectiv.

Un aspect conex este reprezentat de flexibilitate. Buna gestiune financiară ar putea fi sporită printr-o flexibilitate mai mare, permițând resurselor să fie realocate în cadrul și între rubricile bugetare. Acest lucru ar putea contribui la redirectionarea sprijinului spre programele cele mai performante în termeni de rentabilitate și în funcție de criterii precum capacitatea de absorbție observată.

### *Convergența reală*

În regiunile care se află sub incidența obiectivului “Convergență”, domeniile de intervenție ale Fondului European de Dezvoltare Regională se concentrează asupra modernizării și diversificării structurilor economice, precum și asupra păstrării și creării de locuri de muncă durabile. Acțiunile întreprinse prin FEDR cuprind următoarele domenii: Cercetare și dezvoltare tehnologică (CDT); Inovare și spirit antreprenorial; Societate informațională; Mediu; Prevenirea riscurilor; Turism; Cultură; Transporturi; Energie; Educație și Sănătate.



## Capitolul 2

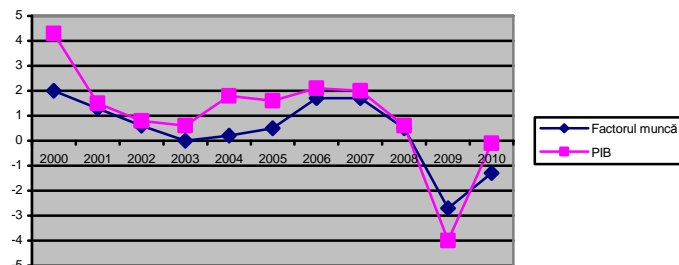
### IMPACTUL POLITICII REGIONALE ASUPRA INTEGRĂRII ECONOMICE

#### *Politica regională a Uniunii Europene*

Politica comunitară regională urmărește să corecteze dezechilibrele regionale privind repartizarea și localizarea polilor de dezvoltare în Uniunea Europeană și susține convergența netă între economiile Statelor Membre. Politica comunitară regională constituie una dintre cele mai noi politici comunitare.

Politica regională, pe lângă faptul că este orientată, în principal, asupra modului în care funcționează economia la nivelul diferitelor regiuni, caută să găsească soluții la următoarele două categorii de probleme: reducerea, până la eliminare, a disparităților interregionale în cadrul economiilor analizate; evaluarea consecințelor utilizării diferitelor instrumente de politică regională asupra economiilor regiunilor supuse analizei.

Pentru atenuarea disparităților regionale, Uniunea Europeană are nevoie de politica de coeziune, care se implementează, cel mai frecvent, prin intermediul instrumentelor oferite de politica de dezvoltare regională. Se vorbește tot mai des de politica de coeziune a U.E. 27, în conexiune directă cu dezvoltarea regională. Instrumentele structurale ale U.E. pot contribui decisiv la atenuarea disparităților regionale și la asigurarea unei dezvoltări durabile în Europa.



**Figura 1: Ratele de creștere ale factorului muncă și PIB-ului în UE27 (%)**

*Sursa: contribuție personală*

Există o tendință de divergență dintre cele mai dezvoltate regiuni ale Uniunii Europene și cele mai sărace, care fac parte, în principal, din țările care au aderat în 2007, plus Polonia. În România, 7 din 8 regiuni ale țării se situează la nivelul minim al PIB/locuitor din U.E.. Șomajul reprezintă un alt indicator important pentru analiza disparităților socio-economice la nivel regional.

#### *Strategia și politica regională în România*

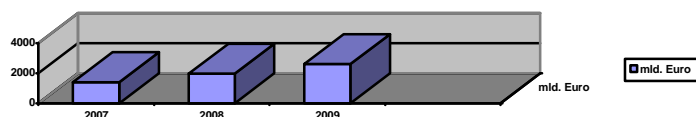
Strategia de Post-Aderare a României 2007-2013 este structurată în trei capitole: evaluarea internă și a construcției europene la data aderării României la Uniunea Europeană;

dezvoltarea României în perioada post-aderare și poziționarea strategică a țării noastre față de principalele teme europene.

Această strategie cuprinde direcțiile strategice pentru două perioade de timp: 2007-2013 și 2012-2020, urmând ca planurile de acțiune să fie elaborate de guvernele din perioada respectivă. În cadrul strategiilor orizontale de importanță națională este inclus și Programul Național de Reformă 2007-2010.

România se confruntă cu numeroase probleme de dezvoltare în profil regional. Aceste disparități regionale vizează următoarele aspecte: repartiția neuniformă a populației, variații mari ale PIB-ului în timp și pe regiuni și variații mari ale ratei șomajului pe regiuni.

Sprijinul financiar pe care țara noastră îl primește de la Uniunea Europeană, în calitate de stat membru, în vederea susținerii dezvoltării economice, este reprezentat de instrumentele de pre-aderare (până în anul 2009), Facilitatea de Tranziție (până în anul 2010), instrumentele structurale și fondurile complementare (fondurile Politicii Agricole Comune și cele ale Politicii Comune de Pescuit).



**Figura 2: Asistența financiară europeană destinată României**

*Sursa: contribuție personală*

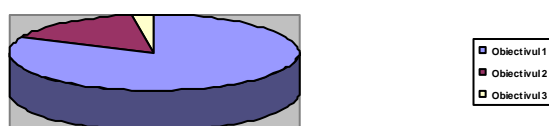
### Capitolul 3

## INSTRUMENTELE STRUCTURALE ÎN CADRUL PERSPECTIVEI FINANCIARE 2007-2013

#### *Tendințe generale*

Obiectivul esențial al Uniunii Europene, coeziunea economică și socială, poate fi atins prin intermediul Fondurilor Structurale. Fondurile Structurale se află sub impactul unor permanente modificări datorate provocărilor legate de procesul de extindere.

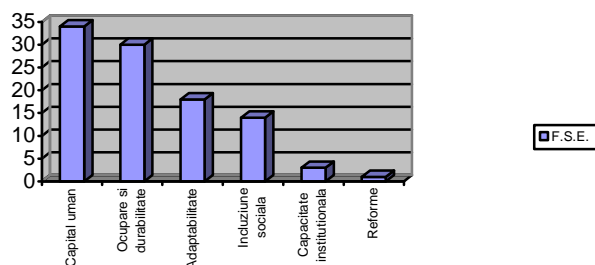
Noile obiective ale politicii de dezvoltare regionale le integrează atât pe cele aferente perioadei 2000 – 2006, precum și vechile inițiative comunitare: INTERREG; EQUAL și URBAN.



**Figura 3: Repartizarea fondurilor europene pe obiective 2007-2013**

Sursa: contribuție personală.

*Fondul Social European (FSE)* este instrumentul principal prin care Uniunea Europeană finanțează obiectivele strategice ale politicii de ocupare.



**Figura 4: Domeniile prioritare finanțate din F.S.E. (% din total finanțare)**

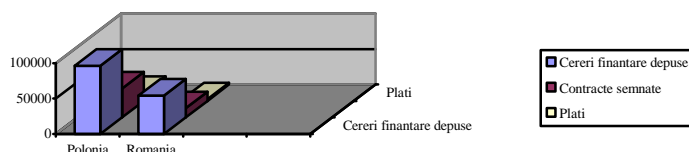
Sursa: contribuție personală.

Pentru perioada de programare 2007- 2013, scopul intervențiilor Fondul Social European este de a susține Statele Membre să anticipeze și să administreze eficient schimbările economice și sociale.

*Fondul European de Dezvoltare Regională (F.E.D.R.)* a fost implementat în anul 1975 și a vizează eliminarea disparităților regionale pe baza contribuțiilor prestabilite ale Statelor Membre la bugetul comunitar. Se concretizează în cofinanțarea investițiilor productive și în infrastructură, în vederea asigurării unei dezvoltări durabile.

În vederea corelării analizei efectuate în capitolul 2 al tezei de doctorat cu cea din prezentul capitol, considerăm utilă o comparație între situația implementării Programelor Operaționale 2007-2013 în România și în Polonia. Polonia a fost aleasă deoarece este singurul Stat Membru care a depășit criza din perioada 2008-2010 fără creștere negativă, constituind un model de bune practici pentru UE27. În acest scop, au fost constituite două baze de date statistice.

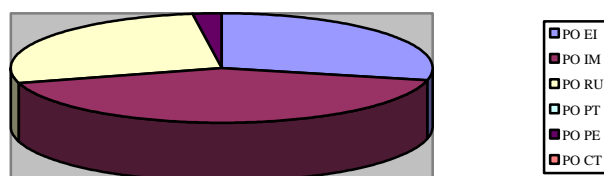
Există mari diferențe în ceea ce privește gradul de absorbție a fondurilor europene între cele două țări. Per total, contractele semnate reprezintă 20,72% din totalul cererilor de finanțare depuse în România și 26,08% în Polonia. Gradul de utilizare a fondurilor este de 12,4% în România și de 17,9% în Polonia.



**Figura 5: Stadiul implementării Programelor Operaționale 2007-2013 (mil. Euro)**

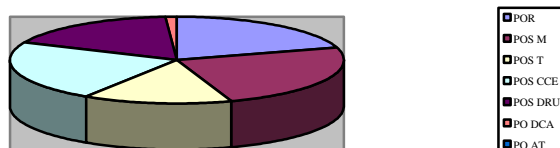
Sursa: contribuție personală

Ca structură, ponderea diferitelor categorii de Programe Operaționale diferă între cele două țări. Dacă POS Creșterea Competitivității Economice deține ponderea în cadrul cererilor de finanțare depuse în România, în Polonia, ponderea este deținută de PO Infrastructură și Mediu. Dacă însumăm cererile de finanțare depuse pentru POS Mediu și POS Transport în România, vom obține o situație asemănătoare cu cea a Poloniei.



**Figura 6: Structura cererilor de finanțare depuse în cadrul Programelor Operaționale 2007-2013 în Polonia (%)**

Sursa: contribuție personală



**Figura 7: Structura cererilor de finanțare depuse în cadrul Programelor Operaționale 2007-2013 în România (%)**

Sursa: contribuție personală

Diferențe apar în ceea ce privește valoarea plăților efectuate, unde gradul de utilizare a fondurilor europene este superior în Polonia la 5 categorii de Programe Operaționale, comparativ cu România (vezi figurile 6 și 7).

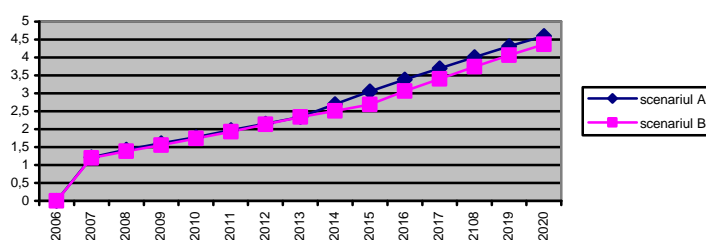
## Capitolul 4

# METODE DE EVALUARE A IMPACTULUI INSTRUMENTELOR STRUCTURALE ASUPRA DEZVOLTĂRII DURABILE

### Modele macroeconomice de evaluare

*Modelul Hermin* face parte din clasa modelelor macroeconomice multisectoriale structurate și este structurat pe trei blocuri principale : oferta (analizată separat pe cele 4 sectoare), absorbția și distribuția venitului. Modelul HERMIN a luat în considerare două scenarii:

- scenariul A: pentru perioada 2000-2006, profilul plăților s-a bazat pe cheltuielile din acea perioadă și pe redistribuirea sumelor necheltuite în mod egal în anii 2007 și 2008. Pentru perioada 2007-2013, analiza s-a realizat pe baza informațiilor furnizate de Direcția Generală de Politică Regională, fără a aplica regula (n+2);
- scenariul B: pentru perioada 2000-2006, s-a utilizat aceeași abordare ca și în cazul scenariului A.



**Figura 8: Multiplicatorii Fondurilor Structurale în cadrul modelului HERMIN (2007)**

Sursa: prelucrare după Bradley J., Untiedt G., Mitze T., *op.cit.*, 2007, pp. 33 și 40.

*Modelul Herom* reprezintă varianta românească a modelului HERMIN și se fundamentează pe ideea că HERMIN a fost realizat inițial pentru economiile mai puțin dezvoltate ale U.E. HEROM utilizează tot două scenarii: unul în care fondurile structurale sunt utilizate în condițiile unei rate de absorbție de 100%, iar cel de-al doilea în care asistența financiară post-aderare lipsește complet, iar nivelul asistenței comunitare se reduce doar la fondurile de pre-aderare existente la sfârșitul anului 2006. Modelul HEROM este compus tot din trei blocuri principale: oferta, care este tratată distinct pentru fiecare din cele patru sectoare, blocul absorbției și componenta de distribuție a venitului. Există, de asemenea, o regulă de echilibru a sistemului, care încheie modelul în cadrul setului său de ecuații comportamentale și identități macro-economice.

*Modelul QUEST* este un model macro-econometric global de tip keynesist-neoclasic, capabil să analizeze efectele politicii de coeziune asupra întregii U.E. Modelul ia în calcul și consecințele asupra economiilor donatoare nete în politica de coeziune. QUEST acoperă economia comunitară și se fundamentează pe aceleași premise ca și HERMIN: gestiunea

financiară sănătoasă și planuri optime de investiții. În plus, modelul consideră că investițiile publice sunt considerate la fel de productive ca și cele private, fapt ce nu corespunde realității în multe cazuri. QUEST prezintă mai multe variante, fiecare dintre ele aducând un plus de performanță în analiza economică.

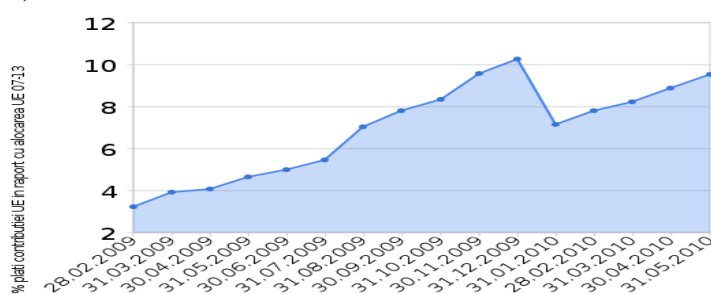
*Modelul EcoMod* este un model informatizat de echilibru general, „recursiv-dinamic” și multi-sectorial. El a fost utilizat în cadrul studiului „*Impactul economic al intervențiilor convergente 2007 – 2013*”, în urma căruia s-a concluzionat că Statele Membre care beneficiază de o finanțare comunitară superioară beneficiază de efecte pozitive mai mari.

## Capitolul 5

# PROVOCĂRI PRIVIND ABSORBȚIA INSTRUMENTELOR STRUCTURALE ÎN ROMÂNIA

### Capacitatea de absorbție

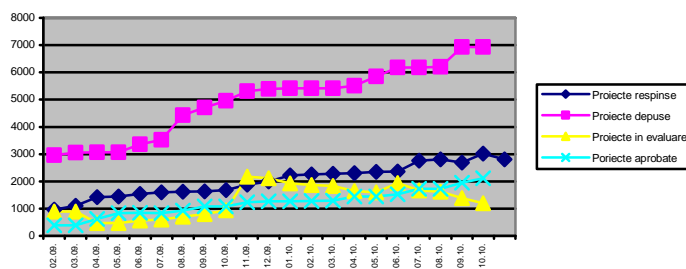
Fondurile Structurale și de Coeziune (FSC), sau Instrumentele Structurale, sunt instrumentele financiare prin care Uniunea Europeană acționează pentru eliminarea disparităților economice și sociale între regiuni, în scopul realizării coeziunii economice și sociale. În România, gradul de absorbție a instrumentelor financiare europene este foarte redus (vezi figura 9).



**Figura 9: Stadiul absorbției fondurilor europene în România**

Utilizarea instrumentelor financiare comunitare se face în cadrul unor Programe Operaționale specifice.

*Programul Operațional Sectorial Creșterea Competitivității Economice:* la 12 iulie 2007, Comisia Europeană a aprobat Programul Operațional pentru România finanțat de Fondul European de Dezvoltare Regională (FEDR) pentru perioada 2007-2013, denumit Program Operațional „Creșterea competitivității economice”. Obiectivul general îl constituie creșterea productivității societăților românești în conformitate cu principiile dezvoltării durabile și reducerea disparităților comparativ cu productivitatea medie a Uniunii Europene.



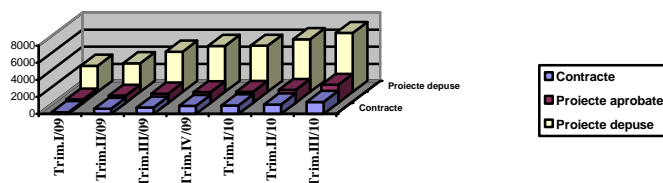
**Figura 10: Proiecte POS CCE 2009-2010**

Sursa: contribuție personală

Numărul proiectelor depuse în cadrul acestui POS a crescut de 2,33 ori în perioada 2009-2010. Acest trend crescător este însoțit de aceeași evoluție a numărului proiectelor



aprobate, care au crescut de 5,48 ori. Din păcate, numărul proiectelor respinse a crescut și el de 3,11 ori (vezi figura 10).

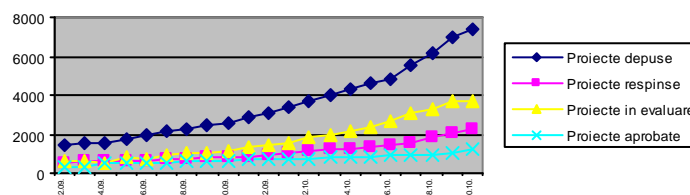


**Figura 11: Pondere contractelor cu beneficiarii în total proiecte în cadrul POS CCE 2009-2010**

Sursa: contribuție personală

Interesantă este ponderea contractelor cu beneficiarii în total proiecte depuse și în cele aprobate. Această pondere este redusă, de numai 20,34%.

*Programul Operațional Regional:* are ca obiectiv general sprijinirea dezvoltării economice, sociale, echilibrate teritorial și durabile a regiunilor din România, ținând seama de nevoile și resursele specifice ale acestora și punând accentul pe poli urban de creștere, pe îmbunătățirea mediului de afaceri și a infrastructurii de bază. Regiunile României, în special cele mai puțin dezvoltate, ar putea deveni zone mai atractive în ceea ce privește locuirea, interesul turistic, investițiile și piața forței de muncă.

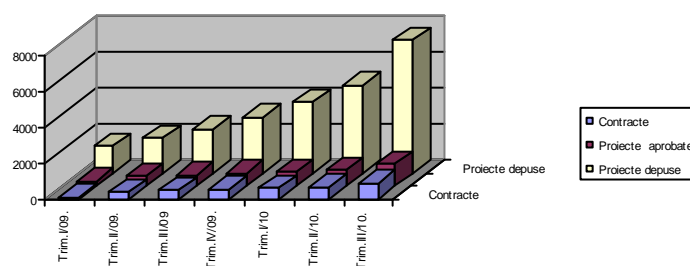


**Figura 12: Proiecte POR 2009-2010**

Sursa: contribuție personală

Dinamica numărului de proiecte depuse în cadrul POR ( 5,1 ori) este superioară celor a proiectelor respinse (4,13 ori) și a proiectelor aprobate (3,91 ori) pe perioada 2009-2010. Interesant este și faptul că rata de reușită a proiectelor depuse în cadrul POR a fost de doar 16,41%, fapt ce evidențiază lipsa de profesionalism și de training în domeniul.

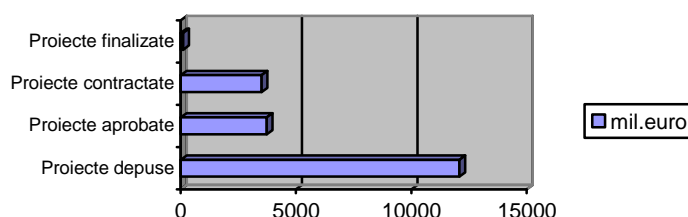
Discrepanțe apar și între numărul proiectelor aprobate și cel al contractelor încheiate cu beneficiarii. Aceste contracte reprezintă numai 72,75% la sfârșitul perioadei analizate (vezi figura 13).



**Figura 13: Ponderele contractelor cu beneficiarii în total proiecte în cadrul POR 2009-2010**

Sursa: contribuție personală

Sub egida POR 2007-2013, au fost depuse 7724 proiecte, în valoare de 12069 milioane euro. Dintre acestea, au fost contractate 1395 proiecte, dar finalizate numai 260, în valoare de 101 milioane euro (vezi figura 14).



**Figura 14: Stadiul implementării POR 2011**

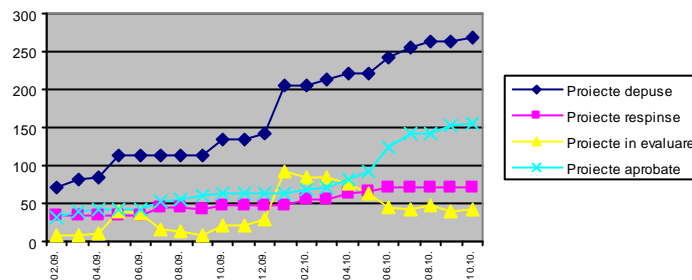
Sursa: contribuție personală

*Programul Operațional Sectorial Infrastructura de Mediu:* obiectivul global al programului îl reprezintă îmbunătățirea nivelului de trai și a mediului, insistând în special pe respectarea legislației europene în domeniul mediului. Strategia POS Mediu pentru 2007-2013 este axată pe investiții și servicii colective care vizează creșterea competitivității pe termen lung, crearea de locuri de muncă și dezvoltarea durabilă. Infrastructurile și serviciile de bază vor trebui create, modernizate și extinse pentru a duce la o deschidere a economiilor regionale și locale, pentru a stabili un cadru eficient de sprijinire a întreprinderilor și pentru a profita de oportunitățile oferite de piața europeană

Proiectele depuse de România în cadrul POS MEDIU au o evoluție pozitivă la toate capitolele pe perioada 2008-2010. Numărul proiectelor depuse a crescut de 3,5 ori, cel al proiectelor aprobate de 4,1 ori, iar cel al contractelor încheiate de 6,8 ori.

Proiectele depuse în cadrul POS MEDIU se înscriu în trendul general crescător. În ceea ce privește numărul proiectelor aprobate, se observă o anumită plafonare pe mai multe luni, de exemplu între lunile septembrie 2009 și ianuarie 2010. Aceași situație se întâlnește și

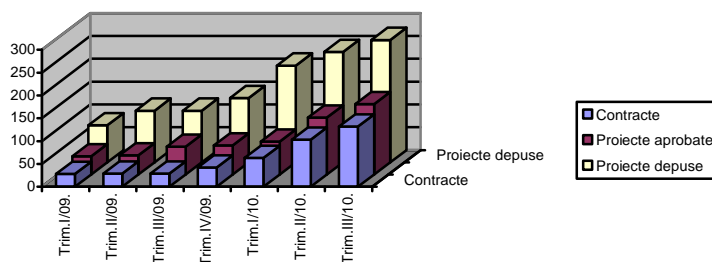
în cazul proiectelor depuse, când se constată o stagnare, între lunile mai 2009 și septembrie 2009.



**Figura 15: Proiecte POS MEDIU 2009-2010**

Sursa: contribuție personală

Discrepanțe mai mici apar între numărul proiectelor aprobate și cel al contractelor încheiate cu beneficiarii. Aceste contracte reprezintă 85,7% la sfârșitul perioadei analizate (vezi figura 16).



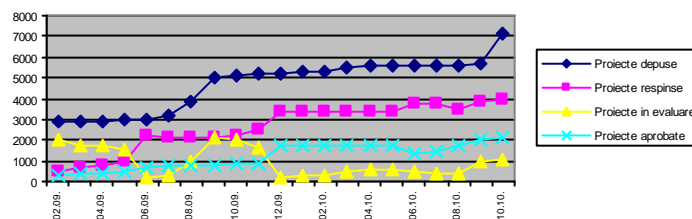
**Figura 16: Ponderea contractelor cu beneficiarii în total proiecte în cadrul POS MEDIU 2009-2010**

Sursa: contribuție personală

*Programul Operațional Sectorial Dezvoltarea Resurselor Umane* (POS DRU) stabilește axele prioritare și domeniile majore de intervenție ale României în domeniul resurselor umane în vederea implementării asistenței financiare a Uniunii Europene prin Fondul Social European, în cadrul Obiectivului “Convergență”, pentru perioada de programare 2007 – 2013.

Numărul proiectelor depuse în cadrul POS DRU a crescut cu 97,7% pe perioada 2008-2010, iar cel al proiectelor aprobate cu 686,2%, mult mai mult. Raportul dintre contractele încheiate și proiectele aprobate este de 0,69.

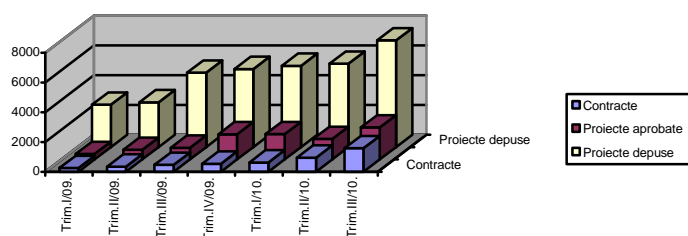
Dacă se face referire numai la perioada 2009-2010, se poate observa un nivel maxim al proiectelor depuse, în luna septembrie 2009, urmatul de un altul în luna octombrie 2010.



**Figura 17: Proiecte POS DRU 2009-2010**

Sursa: contribuție personală

Discrepanțe mai mari apar între numărul proiectelor aprobate și cel al contractelor încheiate cu beneficiarii. Aceste contracte reprezintă 73,58% la sfârșitul perioadei analizate (vezi figura 18).

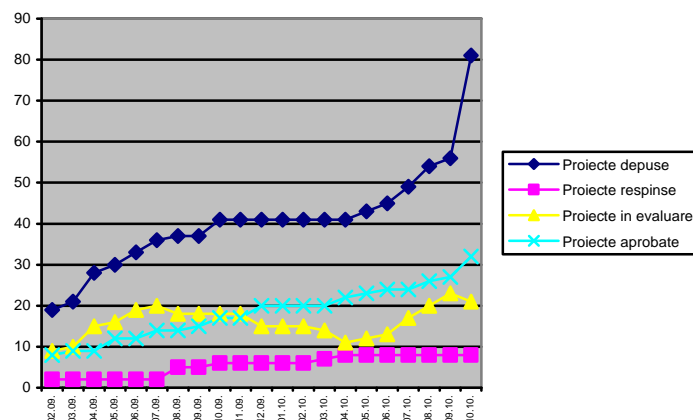


**Figura 18: Ponderea contractelor cu beneficiarii în total proiecte în cadrul POS DRU 2009-2010**

Sursa: contribuție personală

*Programul Operațional Sectorial de Transport* vizează o infrastructură dezvoltată în mod adecvat, modernă și durabilă, întreținută în mod corespunzător, care să faciliteze o circulație sigură și eficientă a persoanelor și a bunurilor la nivel național și european și care să contribuie în mod pozitiv și semnificativ la dezvoltarea economică a României.

Numărul proiectelor depuse sub POS T în perioada 2008-2010 a crescut cu 181,25%, cel al proiectelor aprobate cu 300%, iar cel al contractelor încheiate cu 475%.

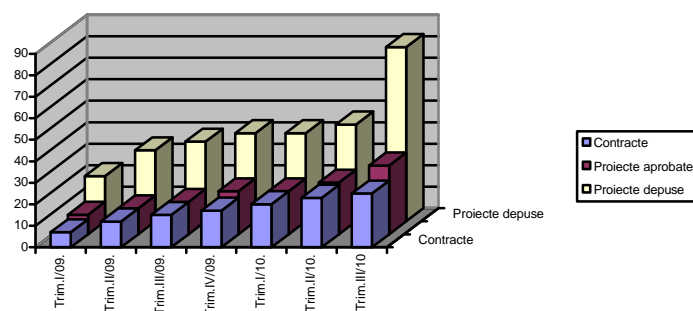


**Figura 19: Proiecte POS T 2009-2010**

Sursa: contribuție personală

Proiectele depuse în perioada 2009-2010 sub POS Transport prezintă două vârfuri, în lunile aprilie 2009 și octombrie 2010. Numai pentru luna octombrie 2010 se atinge și un maxim al numărului proiectelor aprobate.

Pe perioada octombrie 2009 – aprilie 2010, numărul proiectelor depuse a rămas constant. O situație asemănătoare apare și în cazul proiectelor POS T aprobate, al căror număr nu s-a modificat în perioada decembrie 2009 – martie 2010. De altfel, proiectele aprobate reprezintă doar 39,5% din total proiecte depuse în cadrul acestui POS.



**Figura 20: Ponderea contractelor cu beneficiarii în total proiecte în cadrul POS T 2009-2010**

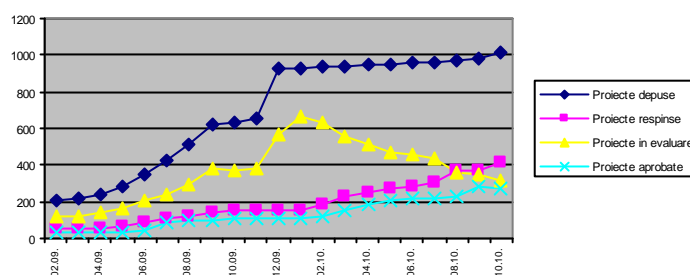
Sursa: contribuție personală

Contractele încheiate cu beneficiarii în cadrul POS T au stagnat pe perioada ianuarie-martie 2010 și au atins maximum în octombrie 2010, când au reprezentat 30,86% din numărul proiectele depuse.

Finanțarea UE27 a acoperit 35,02% din valoarea proiectelor aprobate și 11,96% din valoarea contractelor cu beneficiarii pe perioada 2009-2010 (vezi figura 20)

*Programul Operațional Dezvoltarea Capacității Administrative:* Autoritatea de Management pentru Programul Operațional “Dezvoltarea Capacității Administrative” a publicat lista beneficiarilor pe 2010. Din cele 188 de proiecte depuse, cel mai mare proiect finanțat până în prezent prin PODCA este “Creșterea gradului de implementare a legislației privind serviciile sociale la nivel local în contextul procesului de descentralizare”, depus de Ministerul Muncii, Familiei și Protecției Sociale, valoarea totală a acestuia ajungând la 15.182.918,00 lei.

Numărul proiectelor depuse sub PO DCA a crescut de 4,64 ori în perioada 2008-2010, în timp ce numărul proiectelor aprobate de 8,6 ori.



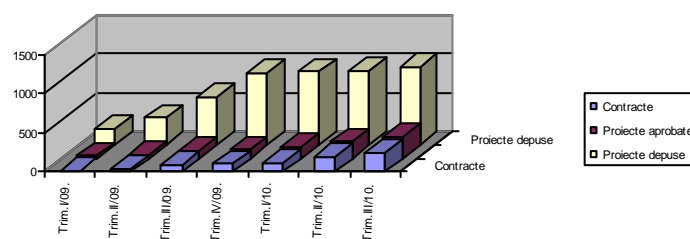
**Figura 21: Proiecte PO DCA 2009-2010**

Sursa: contribuție personală

Dacă, la 31.12.2008, nu exista nici-un contract încheiat sub PO DCA, la 30.06.2010 numărul lor ajunsese la 183.

Pe perioada 2009-2010, proiectele depuse în cadrul PO DCA prezintă două maxime, în lunile iunie-septembrie 2009 și noiembrie-decembrie 2009.

Proiectele aprobate reprezintă 27,32% din numărul proiectelor depuse, trendul lor fiind asemănător cu cel al proiectelor respinse (vezi figura 21).



**Figura 22: Pondere contractelor cu beneficiarii în total proiecte în cadrul PO DCA 2009-2010**

Sursa: contribuție personală

Rata de contractare a proiectelor înainte în cadrul PO DCA pe perioada 2009-2010 a fost de 23,46% din total proiecte depuse și de 85,87% din proiectele aprobate (vezi figura 22).

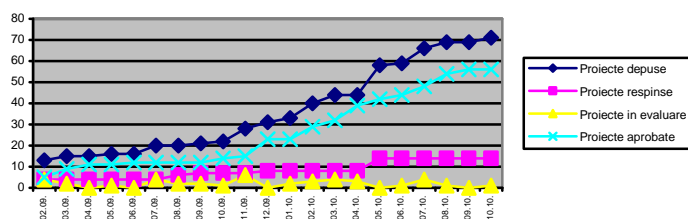
Finanțarea UE27 a acoperit 82,86% din valoarea proiectelor aprobate și 80% din valoarea contractelor încheiate cu beneficiarii.

Obiectivul *Programului Operațional pentru Asistență Tehnică* (PO AT) la nivel național constă în asigurarea sprijinului pentru coordonarea și implementarea fondurilor regionale în România, garantarea unui sistem fiabil de management și de monitorizare și asigurarea unei transmisei coordonate de mesaje generale referitoare la instrumentele structurale. Toate aceste obiective se reflectă în absorbția globală și folosirea eficientă a intervențiilor instrumentelor structurale.

PO AT vizează să asigure faptul că implementarea instrumentelor structurale în România respectă principiile și normele privind parteneriatul, programarea, evaluarea, managementul, inclusiv managementul financiar, monitorizarea și controlul pe baza responsabilităților împărțite între statele membre și Comisie, în conformitate cu dispozițiile prevăzute de Regulamentul General. De asemenea, programul va sprijini implementarea priorităților prevăzute de Orientările Strategice Comunitare pentru Politica de Coeziune.

Numărul proiectelor depuse în perioada 2008-2010, în cadrul PO AT, a crescut de 8,43 ori, iar cel al proiectelor aprobate de 8,8 ori. Pe acest fond, contractele încheiate s-au majorat de 42 ori.

Pe perioada 2009-2010, gradul de reușită al proiectelor depuse în cadrul PO AT a fost ridicat, de 78,87%. Proiectele respinse au reprezentat 19,71% din totalul proiectelor depuse, numărul lor nemodificându-se în intervalul mai-octombrie 2010 (vezi figura 23).

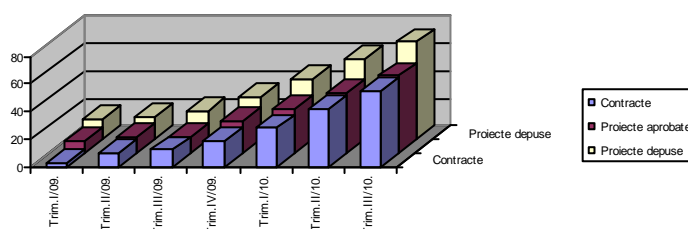


**Figura 23: Proiecte PO AT 2009-2010**

Sursa: contribuție personală

Rata de contractare a proiectelor înainte în cadrul PO AT pe perioada 2009-2010 a fost de 77,46% din total proiecte depuse și de 98,21% din proiectele aprobate (vezi figura 24).

Finanțarea UE27 a acoperit 77,78% din valoarea proiectelor aprobate și din valoarea contractelor încheiate cu beneficiarii.



**Figura 24: Ponderea contractelor cu beneficiarii în total proiecte în cadrul PO AT 2009-2010**

Sursa: contribuție personală

*Programul Operațional pentru Pescuit al României:* este un instrument de asistență financiară publică care participă la finanțarea proiectelor desfășurate de întreprinderi (companii), de autorități publice sau organizații reprezentative în toate activitățile economice care fac parte din sectorul halieutic: prinderea, porturile, creșterea, procesarea, comercializarea, patrimoniul etc.

Scopul FEP este acela de a sprijini sectorul pescuitului în atingerea obiectivelor stabilite prin reforma politicii comune în sectorul pescuitului (PCP) în 2002.

Din acest punct de vedere, proiectele finanțate prin intermediul FEP trebuie să contribuie la stabilirea unui echilibru între resursele și capacitatea de pescuit, la protejerea și valorificarea mediului și resurselor naturale, la sprijinirea competitivității și viabilității economice a acestui sector, la îmbunătățirea calității vieții în zonele cu activități de pescuit și la promovarea egalității dintre femeile și bărbații care muncesc în acest sector.

*Programul Național pentru Dezvoltare Rurală:* mai mult de jumătate din populația celor 27 de state membre ale Uniunii Europene (UE) trăiește în zonele rurale, care acoperă 90% din teritoriul european. Aceasta face ca politica de dezvoltare rurală să fie un domeniu de importanță vitală. Creșterea animalelor și silvicultura rămân factori esențiali pentru utilizarea terenurilor și gestionarea resurselor naturale din zonele rurale ale UE, reprezentând, în același timp, o platformă pentru diversificarea economică a comunităților rurale. Prin urmare, consolidarea politicii de dezvoltare rurală a devenit o prioritate pentru Uniune.

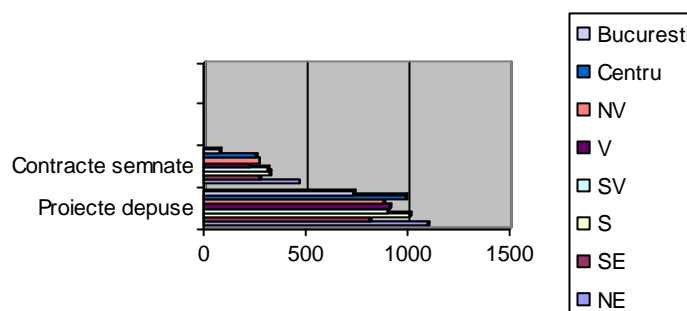
### *Analiza implementării Programului Operațional Regional 2007-2013 la nivelul regiunii Sud-Est*

Regiunea 2 SUD-EST participă cu aproximativ 12% la formarea produsului intern brut pe total economie. În structură, agricultura are o contribuție mare la realizarea produsului intern brut regional (peste 17% față de o medie de națională de doar 13%). Industria regiunii participă cu 22% la realizarea PIB-ului. În aceasta regiune se găsesc importante unități industriale, cum ar fi: combinatul siderurgic Arcelor Mittal Galați, șantierele navale cu tradiție din Brăila, Galați, Tulcea, Constanța și Mangalia, combinatul petrochimic de la Năvodari, centrala nucleară de la Cernavodă. Construcțiile din această regiune au o pondere în produsul intern brut regional de peste 7,5% din media regiunii. Spre deosebire de celelalte categorii, sectorul serviciilor (42%) se află sub media națională (45%). O pondere importantă în acest sector o joacă litoralul și Delta Dunării, cu o pondere importantă în categoria “hoteluri și restaurante”.

Există mari disparități legate de accesarea fondurilor europene sub POR între regiunea Sud Est și celelalte regiuni ale României. Valoarea proiectelor depuse în cadrul POR de către regiunea Sud-Est reprezintă 10,89% din valoarea totală POR la 15.05.2011. Ca sumă



absolută, proiectele depuse sub POR de către regiunea Sud-Est reprezintă cea mai mică valoare la nivel regional din România.



**Figura 25: Stadiul implementării POR pe regiuni**

Sursa: contribuție personală

Regiunea Sud-Est deține cel mai redus grad de utilizare a fondurilor POR (131,3%), procentul maxim fiind deținut de regiunea Vest (192,6%).

Regiunea Sud-Est beneficiază și de alte finanțări europene, prin intermediul programelor de cooperare transfrontalieră.

Un prim astfel de program este *Programul de Cooperare Transfrontalieră Romania – Ucraina – Rep. Moldova 2007–2013*.

Scopul acestui program este de a îmbunătăți situația economică, socială și cea a mediului înconjurător în aria programului, în contextul unor granițe sigure, prin intensificarea contactelor dintre partenerii de pe fiecare parte a graniței.

Bugetul programului este de 137,4 milioane euro, din care 11,4 milioane euro reprezintă co-finanțare națională.

Aria eligibilă este alcătuită din: județele Botoșani, Galați, Iași, Suceava, Tulcea și Vaslui (România), oblasturile Odessa și Chernivetska (Ucraina) și întreg teritoriul Republicii Moldova.

Zonele adiacente sunt: județul Brăila (România), oblasturile Ivano-Frankivska și Vinnytska, zece districte ale oblastului Khmelnytska și 12 districte ale oblastului Ternopilska (Ucraina).

Potențialii beneficiari ai programului sunt autoritățile publice regionale și locale, organizațiile non-guvernamentale, asociațiile, universitățile, institute de cercetare, organizații de instruire/educaționale, etc.

*Programul de Cooperare Transfrontalieră România – Bulgaria 2007-2013* vizează numai județul Constanța din Regiunea Sud-Est. Alături de acest județ, aria eligibilă mai cuprinde județele Mehedinți, Dolj, Olt, Teleorman, Giurgiu și Călărași, precum și nouă districte din Bulgaria (Vidin, Vratsa, Montana, Veliko Tarnovo, Pleven, Ruse, Dobrich, Silistra și Razgrad).

Obiectivul general al programului este dezvoltarea în comun a ariei de cooperare transfrontalieră prin utilizarea durabilă, în comun, a resurselor și avantajelor umane, naturale și de mediu.

Bugetul total al programului este de 262.003.541 euro, din care 217.823.757 euro finanțare FEDR și 44.179.784 euro cofinanțare națională.

Potențialii beneficiari ai programului sunt: autorități publice locale, regionale sau centrale, ONG –uri, instituții de învățământ și cercetare.

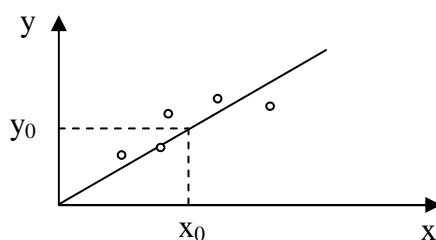
*Programul Operațional Comun „Marea Neagră” 2007 – 2013* este un program finanțat prin Instrumentul European de Vecinătate și Parteneriat (ENPI). Programul Operațional Comun „Marea Neagră” 2007 – 2013 a fost aprobat prin Decizia Comisiei Europene nr. 7406/2008, în data de 27 noiembrie 2008. Autoritatea Comună de Management pentru Programul Operațional Comun „Marea Neagră” 2007 – 2013 este reprezentată de Ministerul Dezvoltării Regionale și Locuinței. Scopul programului este de a contribui la o dezvoltare susținută, economică și socială a regiunilor din bazinul Mării Negre.

Aria eligibilă a Programului include o suprafață de 834.719 km<sup>2</sup> și o populație de 74,2 milioane locuitori și cuprinde următoarele regiuni: Regiunea Sud-Est (România), regiunile Severoiztochen și Yugoiztochen (Bulgaria), Kentriki Makedonia, Anatoliki Makedonia Thraki (Grecia), Rostov Oblast, Krasnodar Krai, Adygea Republic (Rusia), Istanbul, Tekirdag, Kocaeli, Zonguldak, Kastamonu, Samsun, Trazbon (Turcia), Odessa, Mykolaiv, Kherson, Zaporoshye, Donetsk, Republica Crimeea, Sevastopol (Ucraina) și toate regiunile din Armenia, Azerbaijan, Georgia și Republica Moldova.

Am ales ca metodă de cuantificare a impactului instrumentelor europene asupra dezvoltării regionale **regresia liniară multiplă**.

Regresia liniară, prin metoda celor mai mici pătrate, este metoda de modelare cea mai des utilizată. Este metoda denumită „regresie”, „regresie liniară”, „regresie multiplă” sau „cele mai mici pătrate” atunci când se construiește un model.

Scopul regresiei multiple (termen utilizat de Pearson, 1908) este de a evidenția relația dintre o variabilă dependentă (explicată, endogenă, rezultativă) și o mulțime de variabile independente (explicative, factoriale, exogene, predictorii). Prin utilizarea regresiei multiple se încearcă, adesea, obținerea răspunsului la una dintre întrebările: “care este cea mai bună predicție pentru ...?”, “cine este cel mai bun predictor pentru ...?” .



**Figura 26: Diagrama de împrăștiere pentru o mulțime de observații  $x_i, y_i$**

Variabila dependentă rezultativă am considerat a fi media PIB-ului regional/locuitor (defalcat pe județe) pe perioada 2008-2010, iar variabilele factoriale au fost reprezentate de valoarea proiectelor realizate în perioada de programare amintită la nivelul fiecărui județ sub POR, precum și rata medie de absorbție a fondurilor POR pe regiune (defalcată pe județe).

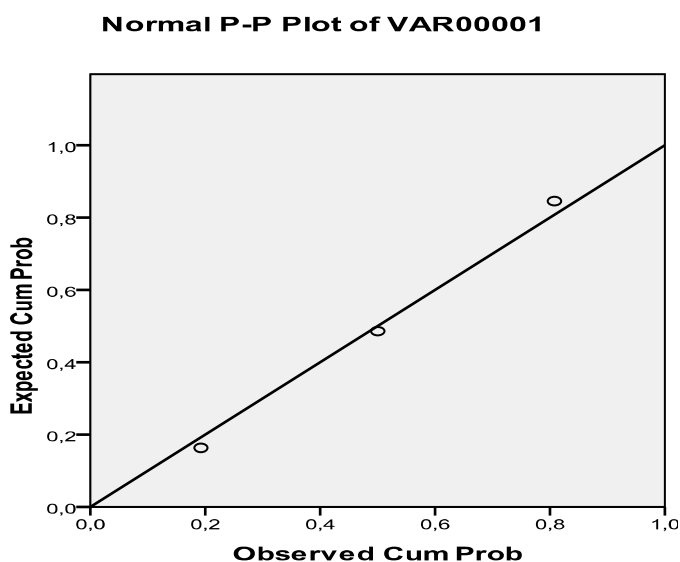
Atât datele de intrare cât și outputul detaliat rezultat în urma rulării soft-ului statistic SPSS sunt prezentate în anexele 9-11.

Coeficientul de corelație Pearson, dintre variabila *PIB/locuitor* și combinația liniară a variabilelor *Proiecte\_POR* și *Absorbția\_POR\_2008-2010* are valoarea 0,69, ceea ce arată existența unei legături între variabilele analizate, fapt confirmat și prin valoarea înregistrată de raportul de determinație  $R^2$ , care este pătratul coeficientului de corelație multiplă ( $R^2=0,471$ ).

Testul F de semnificație globală (2,23) calculat în tabelul ANOVA arată că datele observate permit identificarea unui model liniar valid și în consecință, regresia este adecvată în scopul prognozării PIB-ului regional/locuitor (vezi figura 27).

Considerăm că, într-un eșantion de volum  $n$  s-au determinat perechile de valori  $(x_i, y_i)$ ,  $i=1, \dots, n$ , corespunzătoare celor două variabile pentru care dorim să studiem asocierea și relația dintre ele.

Pentru a sintetiza modul în care schimbările lui  $Y$  sunt asociate cu schimbările lui  $X$ , metoda matematică utilizată este „metoda celor mai mici pătrate” (Legendre, 1806). Aplicată în cazul nostru, asocierea dintre  $X$  și  $Y$  este reprezentată printr-o dreaptă trasată printre punctele diagramei de împrăștiere.



**Figura 27: Diagrama Normal P-P Plot**

Sursa: Calcule proprii prin intermediul soft-ului SPSS, versiunea 17

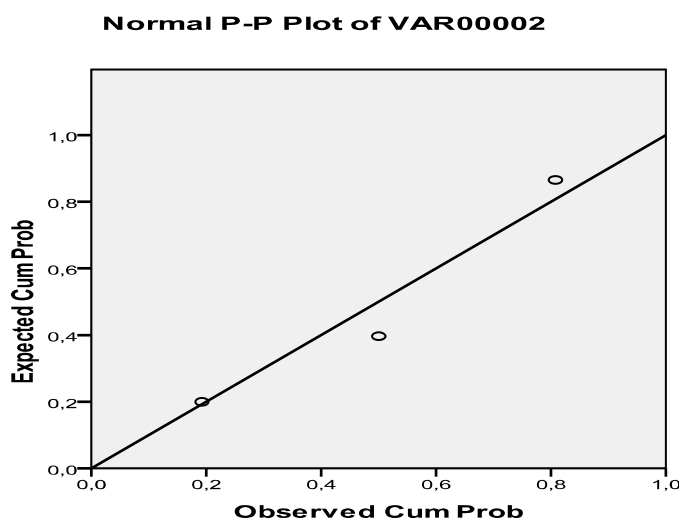
Variabila VAR00001 reprezintă PIB/locuitor la nivel regional pe perioada 2008-2010. Fiecare punct (cerc) din figura 27 evidențiază deviația PIB-lui regional/locuitor față de medie (trend).

Pe baza datelor furnizate de către Agenția de Dezvoltare Regională Sud Est Brăila, se poate afirma faptul că județul Constanța deține supremația în ceea ce privește evoluția factorului PIB/locuitor la nivelul regiunii analizate, în perioada 2008 – 2010, având un quantum net superior față de media regiunii, fiind aproape dublu față de media înregistrată de județul aflat pe ultimul loc al clasamentului, Vrancea.

Aflate sub medie și la o distanță apreciabilă de Constanța, cu performanțe relativ similare, se clasează în ordine județele: Galați, Brăila, Tulcea și Buzău.

Fiecare din județele analizate au cunoscut un trend crescător al evoluției PIB-ului / locuitor în perioada 2008 – 2010, perspectivă ce pare a se păstra până în anul 2016 conform analizelor la nivel național bazate pe modelul Hermin.

Comisia Națională de Prognoză preconizează, până în anul 2012 un trend de creștere PIB-ului / locuitor, aferent regiunii 2 SUD EST, aflându-se în concordanță cu creșterea așteptată la nivel național, care totuși nu va avea efecte consistente asupra diminuării disparităților interne.



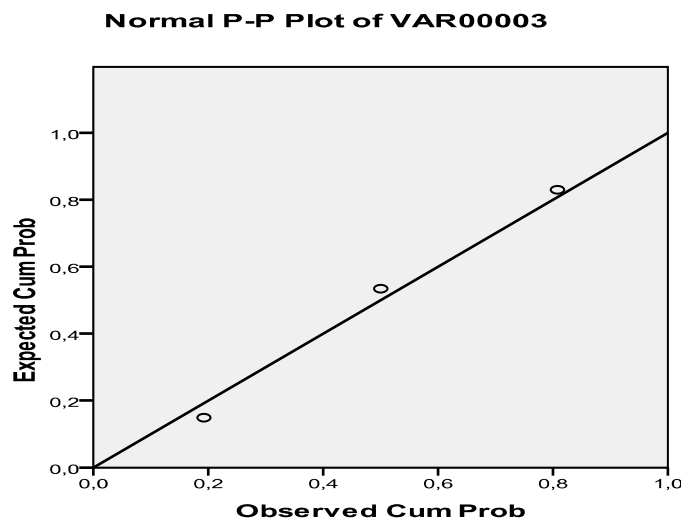
**Figura 28: Diagrama Normal P-P Plot**

Sursa: Calcule proprii prin intermediul soft-ului SPSS, versiunea 17

Variabila VAR00002 reprezintă valoarea contractelor sub POR încheiate în perioada 2008 – 2010 în regiunea SUD – EST. Variația anuală a acestor contracte este mult mai mare decât cea a PIB-ului/regional, mai ales în anul 2009.

Rezultatele obținute în urma aplicării modelului de regresie liniară, arată că PIB-ul regional/locuitor a fost influențat într-o mai mare măsură de valoarea proiectelor realizate din fondurile POR.

De asemenea, impactul asistenței comunitare POR asupra PIB-ului regional/locuitor este cel mai vizibil în județul Brăila, urmat îndeaproape de județul Constanța. Urmează la o distanță apreciabilă județele Tulcea, Buzău, Galați pe ultimul loc situându-se Vrancea, cu doar o treime din performanțele județului Brăila.



**Figura 29: Diagrama Normal P-P Plot**

Sursa: Calcule proprii prin intermediul soft-ului SPSS, versiunea 17

Variabila VAR00003 reprezintă evoluția gradului de absorbție a fondurilor POR pe aceeași perioadă 2008-2010.

Este probabil cel mai echilibrat grafic din punct de vedere al variației valorilor. Dacă pe ultimul loc regăsim și de această dată județul Vrancea, la polul opus se află județul Buzău, urmat de județele Brăila și Constanța.

## CONCLUZII ȘI CONTRIBUȚII PERSONALE

Teza de doctorat ”*Politica regională în contextul integrării europene*” realizează o analiză pertinentă și echilibrată asupra dezvoltării regionale durabile din perspectiva integrării europene.

Prima parte a lucrării se concentrează asupra cadrului conceptual metodologic de abordare a construcției europene. Simpla integrare a piețelor în cadrul UE este insuficientă, fapt ce a determinat eforturi susținute de coordonare a politicilor macroeconomice.

Tratatul de la Maastricht a deschis drumul spre realizarea, printre altele, a Uniunii Economice și Monetare și a construcției Zonei euro. Aceste obiective au fost susținute de un buget comunitar deseori criticat, dar, în cele din urmă, eficient.

Obiectivul final al construcției europene în reprezintă convergența reală, bazată pe coeziunea socio-economică și politica regională.

În acest context, mecanismele prezentului demers științific au vizat raportarea la stadiul actual al cunoașterii la nivel național și internațional, definirea metodologiei de cercetare și a obiectivelor aferente ei, studiul empiric și, pe baza acestora, formularea de propuneri și soluții pentru atingerea obiectivelor propuse.

Integrarea economică este puternic influențată de către politica regională, care a devenit un instrument și o soluție indispensabile acestui proces. Aceeași politică regională trebuie să găsească mijloace eficiente de intervenție pentru atenuarea disparităților socio-economice de la nivel macroeconomic și regional, care tind să se accentueze în contextul actualei crize globale.

Evaluarea disparităților regionale, deși dificil de realizat și cuantificat, este extrem de importantă pentru definirea și, ulterior implementarea, unei strategii viabile în domeniu. Nu există o ”formulă magică” pentru rezolvarea problemei disparităților regionale. Fiecare stat membru UE își formulează propria strategie, care să-i permită să atenueze aceste disparități. Din acest considerent, Cadrul Național Strategic de Referință și Planul Național de Dezvoltare în perioada 2007-2013 constituie doar documente capabile să traseze trendul optimal al soluționării problemelor dezvoltării regionale durabile.

În abordarea problematicii disparităților regionale, s-a luat în considerare perioada reprezentativă pentru actuala criză globală (2007-2010), dar s-au analizat și cele mai recente previziuni realizate de Comisia Europeană pentru perioada 2011-2012.

Este foarte greu de realizat previziuni pe termen mediu, în condițiile instabilității economice globale, chiar dacă astfel de previziuni sunt necesare în definirea strategiilor de dezvoltare regională. Banca Mondială, FMI sau Comisia Europeană nu își asumă responsabilitatea previziunilor de dezvoltare decât pentru maximum 2 ani. Mai mult, Comisia Europeană, de exemplu, realizează previziuni economice de două ori pe ani (spring and autumn), motivând labilitatea mediului economic global.

Sunt chiar teorii care afirmă că, în prezent, procesul de catching up se dovedește a deveni un fiasco la nivelul UE, Comunitatea divizându-se tot mai mult într-o organizație cu trei viteze de dezvoltare, situație întâlnită și la nivel global.

Instrumentele Structurale aferente perspectivei financiare 2007-2013 pot constitui un sprijin în rezolvarea problemelor disparităților sociale, dar nu unica soluție. Am făcut referire la mecanismele de definire și de constituire a acestor instrumente din dorința de a înțelege intim efectele lor potențiale și procedurile de implementare.

Evaluarea impactului Instrumentelor Structurale a fost un demers dificil, mai întâi de toate, datorită lipsei informațiilor oficiale actualizate la nivel regional. Este extrem de dificil să operezi cu informații oficiale din anii 2008-2009, pentru a realiza o cuantificare a impactului Instrumentelor Structurale pe perioada următoare, în condițiile în care criza globală a produs mutații socio-economice dramatice în anul 2010.

Ca urmare, am pornit, în acest demers, de la modele performante, care să permită, pe de o parte realizarea unei imagini generale asupra situației existente, dar și o simulare pentru perioada următoare, pe baza informațiilor culese la nivelul ADR.

Un prim astfel de model este Hermin, din aplicarea căruia a rezultat faptul că finanțarea comunitară nu asigură decât o creștere temporară a PIB-ului, care se diminuează sau chiar dispare după încetarea finanțării. Am ales cea mai recentă variantă a acestui model, care a fost capabilă să ofere două scenarii de dezvoltare pe perioada 2007-2015 (Bradley J., Untiedt G., Mitze T., 2007).

Nu lipsit de importanță a fost și aportul variantei românești a modelului Hermin, modelul Herom, implementat în anul 2008 de către specialiștii CEROPE. Acest model are ca avantaje majore faptul că se adresează direct situației existente în România și că permite realizarea de previziuni pe un orizont de timp relativ larg (2007-2020).

Un alt model utilizat pentru analiza de impact a fost Quest. QUEST prezintă mai multe variante, fiecare dintre ele aducând un plus de performanță în analiza economică.

Am apelat la variantele Quest II (Roeger, W., & in't Veld, J., 1997) și Quest III (Varga Janos and Veld Jan in 't, 2009) și am realizat o analiză comparativă a rezultatelor previzionate prin cele două modele pe perioada 2013-2020.

Al patrulea model de impact utilizat a fost EcoMod, care a condus către concluzia că Statele Membre care beneficiază de o finanțare comunitară superioară beneficiază de efecte socio-economice pozitive mai mari.

Aceste patru modele macroeconomice reprezintă instrumente capabile să ofere o abordare holistică asupra economiei pe baza unui model matematic asistat pe calculator. Aceste modele trebuie calibrate pe baza a două premise. În practică, aceste modele sunt calibrate prin utilizarea unui mix de tehnici deoarece, deseori, tehnicile econometrice devin obstacole pentru modelarea evoluției economice sub impactul finanțării comunitare. S-a ajuns atât de departe încât s-a afirmat că nu se poate realiza o cercetare macroeconomică pertinentă pe baza tehnicilor econometrice (Summers L.).

Desigur, nu există un model perfect. Însăși denumirea de model implică utilizarea unor simplificări ale realității socio-economice. Cu toate acestea, rolul modelelor în cuantificarea impactului Instrumentelor Structurale asupra dezvoltării regionale durabile nu poate fi minimizat.

O direcție de investigare extrem de interesantă, în cadrul acestui demers științific, a constituit-o analiza capacității de absorbție și cuantificarea acesteia. În acest scop, s-a apelat la situația accesării fondurilor europene în România pe perioada 2008-2010, exact perioada crizei.

Deși numărul proiectelor aprobate a crescut de aproape 10 ori, iar cel al contractelor încheiate de 16 ori pe perioada 2009-2010, gradul de absorbție a instrumentelor financiare europene continuă să rămână foarte redus (sub 10%). Această rată de absorbție nesatisfăcătoare se datorează lipsei de informare și de cultură economică la nivelul agenților economici, corupției, managementului defectuos, birocrăției și lipsei implicării active a comunității de afaceri, educațională și culturală la nivel regional și local. Chiar dacă aceste aspecte au fost sesizate și la nivel decizional central, prin adoptarea Strategiei Naționale de Luptă Anti-Fraudă pentru Protecția Intereselor Financiare ale Uniunii Europene în România (14.07.2005), rezultatele obținute sunt departe de nivelul optimal.

Analiza este continuată pe un alt nivel, acela al Programelor Operaționale Sectoriale. Pentru început este analizat POS Creșterea Competitivității Economice, al cărui obiectiv general îl constituie creșterea productivității societăților românești în conformitate cu principiile dezvoltării durabile și reducerea disparităților comparativ cu productivitatea medie a Uniunii Europene. Nu este omis nici impactul inițiativei JEREMIE asupra creării IMM-urilor. POS Creșterea Competitivității Economice analizat pe axe principale, măsuri și submăsuri.

Urmează Programul Operațional Regional, dedicat sprijinirii dezvoltării economice, sociale, echilibrate teritorial și durabile a regiunilor din România, ținând seama de nevoile și resursele specifice ale acestora și punând accentul pe poliuri urbane de creștere, pe îmbunătățirea mediului de afaceri și a infrastructurii de bază.

Ambele programe sunt analizate ca structură și evoluție pe perioada 2008-2010, utilizând, practic, cele mai noi informații oficiale disponibile.

Un alt POS analizat este POS Infrastructura de Mediu, destinat îmbunătățirii nivelului de trai și a mediului, insistând în special pe respectarea legislației europene în domeniul mediului.

Programul Operațional Sectorial Dezvoltarea Resurselor Umane (POS DRU) stabilește axele prioritare și domeniile majore de intervenție ale României în domeniul resurselor umane în vederea implementării asistenței financiare a Uniunii Europene prin Fondul Social European, în cadrul Obiectivului “Convergență”, pentru perioada de programare 2007 – 2013.

Programul Operațional Sectorial de Transport oferă o infrastructură dezvoltată în mod adecvat, modernă și durabilă, întreținută în mod corespunzător, care să faciliteze o circulație



sigură și eficiență a persoanelor și a bunurilor la nivel național și european și care să contribuie în mod pozitiv și semnificativ la dezvoltarea economică a României.

În final, sunt analizate oportunitățile legate de Programul Operațional Dezvoltarea Capacității Administrative, PO Asistență tehnică, Programul Operațional pentru Pescuit și Programul Național pentru Dezvoltare Rurală.

Analiza acestor PO permite formarea unei imagini generale asupra oportunităților de finanțare la nivel macroeconomic. Pe de altă parte, prin raportarea la perioada 2008-2010, analiza permite evidențierea punctelor tari și slabe, precum și a provocărilor aferente utilizării Instrumentelor Structurale în perioada imediat următoare.

Studiul de caz referitor la impactul Instrumentelor Structurale asupra dezvoltării socio-economice în regiunea Sud-Est devine corolarul analizei de impact. În acest scop, a fost ales POR, abordat pe cele cinci axe prioritare și pe domenii de intervenție. Analiza s-a realizat pe trei niveluri: local, județean și regional și a necesitat construirea și adaptarea unei noi baze de date, adecvate acestui demers științific.

Analiza face apel și la finanțările suplimentare de care beneficiază regiunea, prin intermediul Programului de Cooperare Transfrontalieră Romania – Ucraina – Republica Moldova 2007–2013, Programului de Cooperare Transfrontalieră România – Bulgaria 2007-2013 și Programului Operațional Comun „Marea Neagră” 2007 – 2013.

Cuantificarea impactului instrumentelor europene asupra dezvoltării regionale s-a realizat cu ajutorul regresiei liniare multiple, prin intermediul softului specializat SPSS17. Variabila dependentă rezultativă am considerat a fi media PIB-ului regional/locuitor (defalcat pe județe) pe perioada 2008-2010, iar variabilele factoriale au fost reprezentate de *valoarea proiectelor* realizate în perioada de programare amintită la nivelul fiecărui județ sub POR, precum și *rata medie de absorbție a fondurilor POR* pe regiune (defalcată pe județe).

Aplicarea acestui procedeu a condus la gruparea județelor regiunii Sud-Est pe diferite categorii, județul care a beneficiat de cel mai mare impact pozitiv al finanțării comunitare fiind Brăila.

Deoarece integrarea europeană reală devine un obiectiv primordial pentru evoluția socio-economică a României, propunem următorul set de ***soluții și direcții de acțiune***:

- realizarea unei rețele de reali specialiști în domeniul teoriei și practicii dezvoltării regionale, care să acopere toate canalele informaționale necesare asistării deciziei la nivel local, regional și național. Ne referim la Direcțiile Județene de Statistică, Direcțiile de Dezvoltare și Integrare Europeană din cadrul administrației publice locale, Agențiile de Dezvoltare Regională, Institutul Național de Statistică și Ministerul Dezvoltării Regionale și Turismului
- asigurarea unei baze de date completă și actualizată la nivelul fiecărei regiuni de dezvoltare, care să permită realizarea unor analize pertinente în domeniu;
- facilitarea accesului la informații pentru toți reprezentanții mediului de afaceri, instituțiilor de cercetări, universităților și societății civile;

- stimularea și încurajarea cooperării între mediul de afaceri, institute de cercetări, mediul academic și administrația publică la nivel local, regional și național;
- consultarea permanentă a specialiștilor în domeniu de către reprezentanții guvernului, în vederea definirii, creării și implementării strategiilor de dezvoltare la nivel regional;
- eliminarea modalităților birocratice greoaie de accesare a fondurilor europene și a monopolului unor instituții în acest domeniu;
- asigurarea de training periodic gratuit pentru persoanele fizice și juridice care doresc să acceseze fonduri europene, în vederea informării potențialilor manageri de proiect asupra modalităților concrete și algoritmului care trebuie parcurs până la finalizarea unui proiect cu asistență financiară europeană;
- mediatizarea bunelor practici în domeniu, în scopul atragerii de noi proiecte de finanțare cu bani europeni;
- realizarea unor sondaje media cu privire la prioritățile de dezvoltare pe plan local și regional care, odată stabilite, să orienteze cererile de finanțare la nivelul comunităților locale;
- realizarea unui dialog real, nu formal, între reprezentanții partidelor politice în teritoriu și alegători, în definirea și asigurarea logisticii necesare creării unei strategii de dezvoltare regională al cărui punct inițial să îl constituie realitățile locale.

Această teză de doctorat sintetizează următoarele **contribuții esențiale**:

- realizează o abordare științifică realistă și critică a procesului construcției europene și a integrării din perspectiva realizării convergenței reale;
- consideră că punctul de minim în dezvoltarea socio-economică a Uniunii Europene a fost atins și ”forțează” interpretarea previziunilor macroeconomice pentru perioada 2011-2012;
- realizează o tratare exhaustivă a lucrărilor în domeniu, definind o bază teoretico-metodologică utilă pentru orice alte analize regionale ulterioare;
- analizează disparitățile regionale din cadrul U.E. din perspectivă istorică, pe categorii de probleme și cauze generatoare și pe categorii de state membre;
- realizează o prezentare detaliată a decalajelor de dezvoltare la nivelul economiei României și comparativ cu alte state membre;
- analizează critic și din perspectiva evoluției modelele macroeconomice dedicate studierii impactului Instrumentelor Structurale asupra dezvoltării regionale durabile;
- oferă o analiză critică pertinentă asupra fondurilor europene pre și postaderare și asupra impactului lor socio-economic;
- evidențiază avantajele și limitele utilizării modelelor macroeconomice de evaluare;
- realizează situația comparativă a atragerii instrumentelor financiare în România pe perioada 2008-2010;
- studiază problematica implementării Programului Operațional Regional 2007-2013 la nivelul regiunii Sud-Est;

- utilizează regresia liniară multiplă ca metodă de cuantificare a impactului instrumentelor europene asupra dezvoltării regionale;
- realizează o clasificare a județelor regiunii Sud-Est în funcție de capacitatea de absorbție a finanțării europene și de impactul socio-economic al acestei finanțări;
- construiește și adaptează o nouă bază de date la nivel regional, referitoare la informații statistice și financiare legate de POS CCE, POR, POS M, POS DRU, POS T, POS DCA și POS AT;
- realizează o bază de date cu contractele încheiate în cadrul Programului Operațional Regional în Regiunea SE în perioada 2008-2010, grupate pe axe și domenii majore de intervenție;
- creează o bază regională suplimentară de date referitoare la evoluția PIB/locuitor în perioada 2008 – 2010 în regiunea SUD – EST (în euro), valoarea contractelor sub POR și evoluția gradului de absorbție a fondurilor POR pe județe pentru susținerea analizei de regresie;
- susține întreaga analiză, precum și concluziile acesteia, cu reprezentări grafice, tabele statistice și baze de date pertinente;
- pune la dispoziția celor interesați informații pertinente și actuale referitoare la impactul finanțării europene la nivel regional.

Rezultatele cercetărilor întreprinse pe parcursul elaborării tezei de doctorat au fost valorificate prin publicarea în volume ale unor conferințe științifice internaționale, în anale ale universităților din România și din străinătate și în reviste de specialitate.

Ne exprimăm speranța că prezentul demers științific reprezintă o modestă contribuție la dezbaterile atât de actuale referitoare la dezvoltarea regională durabilă în contextul integrării europene și convergenței reale.

Din punctul nostru de vedere, această teză de doctorat reprezintă începutul unor cercetări ulterioare în domeniu cu care sperăm să participăm la dialogul de idei și la dezbaterile referitoare la viitorul României în cadrul construcției europene.

## BIBLIOGRAFIE

1. **Anselin L.**, *Exploratory spatial data analysis in a geocomputational environment*, in P. Longley, S. Brooks, B. Macmillan and R. McDonnell (Eds.), *GeoComputation, a Primer*, New York: Wiley, 1998.
2. **Albu L.L.**, *Trends in Structural Changes and Convergence in EU*, in Romanian Journal of Economic Forecasting, vol.9, nr.1, București, 2008.
3. **d'Alcantara G., Italianer A.**, *European Project for a Multinational Macro-sectoral Model*, Commission of the European Communities, MS11, XII/759/82, 1982.
4. **Armstrong H.W.**, *Convergence among Regions of the European Union, 1950-1995*, Papers in Regional Science, no.74, 1995.
5. **Arrow Kenneth, Chenery H.B., Minhas B.S., Solow Robert Merton**, *Capital-Labor Substitution and Economic Efficiency*, in Review of Economics and Statistics, Vol. 43, 1961.
6. **Bachtler J., Wishlade F., Yuill D.**, *Regional Policies after 2000: Complementary or Conflict*, European Policy Research Centre, Glasgow, United Kingdom, 2003.
7. **Bachtler J., Taylor S.**, *The Added Value of the Structural Funds: A Regional Perspective*, IQ-Net Thematic Paper on the Future of the Structural Funds, University of Strathclyde, Glasgow, 2003.
8. **Bailey T.C., Gatrell A.C.**, *Interactive Spatial Data Analysis*, Addison Wesley Longman, Harlow, Essex, 1995.
9. **Barrell Ray, Pain Nigel**, *Domestic institutions, agglomerations and foreign direct investment in Europe*, National Institute of Economic and Social Research, Smith Square, London, UK, 1999.
10. **Barry F., Bradley J., Hannan A., McCartan J. and Sosvilla-Rivero S.**, *Single Market Review 1996: aggregate and regional impact: the cases of Greece, Spain, Ireland and Portugal*, Office for Official Publications of the European Communities in association with Kogan Page, London, 1997.
11. **Barry Frank, John Bradley, Michael Kejak and David Vavra**, *The Czech economic transition: exploring options using a macrosectoral model*. The Economics of Transition, Vol. 11 (3), 2003.
12. **Begg I.**, *Cohesion in the EU*, in CESifo Forum no.1, 2008.
13. **Boldrin Michele & Canova Fabio**, *Inequality and convergence in Europe's regions: reconsidering European regional policies*, Economic Policy, vol. 16(32), 2001.
14. **Bradley J.**, *Evaluating the Impact of European Union Cohesion Policy in Less-developed Countries and Regions*, in Regional Studies, Special Issue: The Evaluation of European Union Cohesion Policy, (eds.) J. Bachtler and C. Wren, 2006.
15. **Bradley J., Untiedt G., Mitze T.**, *Analysis of the Impact of Cohesion Policy. A note explaining the Hermin – based simulations*, Muenster and Dublin, 14<sup>th</sup> of May 2007.

16. **Bradley J., Gacs J., Morgenroth E. and Untiedt G.,** *A Study of the Macroeconomic Impact of the Reform of EU Cohesion Policy*, in *International Journal of Public Policy*, Volume 3, Number 3-4 / 2008.
17. **Bradley, J., Untiedt, G.,** *The Cohesion System of HERMIN country and regional models: Description and Operating Manual – Version 3*, GEFRA/Münster, and EMDS/Dublin, Report prepared for DG Regional Policy, 2008.
18. **Bradley J., Untiedt G.,** *EU cohesion policy and „conditional” effectiveness: What do cross-section regressions tell us?*, GEFRA Working paper, no.4, 2008.
19. **CEROPE,** *Impactul fondurilor structurale în România. Evaluare cu ajutorul modelului Herom*, Programul Phare Ro 2003/005-551.02.03, 2008.
20. **Charemza W. & Țurlea G.,** *Internal foreign exchange markets during transition: an empirical analysis*, Research Memorandum, Univ. Leicester, 1998.
21. **Ciccone Antonio,** *Agglomeration effects in Europe*, in *European Economic Review*, Elsevier, vol. 46(2), 2002.
22. **Ciobanu Dordea A.,** *Competențele Uniunii Europene*, Revista Română de Drept Comunitar, București, nr 1/2003.
23. **Ciupagea C. & Manda A.,** *The Romanian HERMIN Model – ACE Project P96-6242-R Paper*, Presented in Seminar Brussels, Belgium, 1999.
24. **Ciupagea C., Ghizdeanu I., Tudorescu V., Voinescu R.,** *Macro-economic Models used in assessing the Effects of Structural Reforms in Romania*, 2007.
25. **Comisia Europeană,** *Reforma bugetului pentru o Europă în schimbare*, București, 2009.
26. **Comisia Națională de Prognoză Economică,** *Impactul fondurilor structurale în România. Evaluare cu ajutorul modelului Herom*, București, 2008.
27. **Comunitades Europeas,** *La politica de cohesion 2007 – 2013, Comentarios y textos oficiales*, Luxemburgo: Oficina de Publicaciones Oficiales de las Comunitades Europeas, 2007.
28. **Conley T.G., Ligon E.A.,** *Economic Distance, Spillovers, and Cross Country Comparisons*, in *Journal of Economic Growth*, Vol. 7, 2002.
29. **Constantin Daniela-Luminița,** *Elemente fundamentale de economie regională*, Editura ASE, București, 2004.
30. **Constantin Daniela-Luminița, Goschin Zizi, Nicolescu Luminița,** *Asylum seeking at international scale and challenges to Romania as a EU member state*, in *PARS Journal*, no.1/2009.
31. **Cornett A.P., Sorensen N.K.,** *Regional divergence versus European convergence with special emphasis on the Northern hemisphere*, in *PARS Journal*, no.2/2010.
32. **Dăianu Daniel,** *Creșterea potențială și dezechilibrele*, Revista Grupului pentru Dialog Social, București, 24.11.2009.
33. **De Propis L.,** *Reconciling Cohesion and Competitiveness through Cluster Policies?*, *Policy Studies* no. 28, 2007.

34. **Dickinson R.E.**, *Ciudad región y regionalismo. Contribución geográfica a la ecología humana*, Omega, Barna, 1961.
35. **Dobre I., Alexandru A.**, *Scenarii privind evoluția ratei șomajului în România în perioada 2006 – 2009*, în revista Studii și cercetări de calcul economic și cibernetică economică, nr.2, 2007, <http://www.revcib.ase.ro>.
36. **Ederveen Sjef, Gorter Joeri**, *Does European cohesion policy reduce regional disparities? An empirical analysis*, CPB Discussion Paper 15, CPB Netherlands Bureau for Economic Policy Analysis, 2002.
37. **El-Agraa A.M., Jones A.J.**, *Theory of customs unions*, Philip Allan, Deddington, 1981.
38. **Epure Danuț Tiberius**, *Implicațiile dependenței economico-sociale ale firmelor mici și mijlocii de clienți (Social-economic dependency and SME-s)*, la simpozionul Management și performanță economică cu participare internațională, București, Academia de Studii Economice, Facultatea de Management, Catedra de Management, 21-22 noiembrie 2002.
39. **Epure Danuț Tiberius**, *Componența fiscal-bugetară și expansiunea economică în contextul globalizării și al integrării României în U.E.*, Editura Cartea Universitară, București, 2006.
40. **Epure Danuț Tiberius**, *Funcționarea, controlul și evaluarea întreprinderii*, Editura Ovidius University Press, Constanța, 2006.
41. **Epure Danuț Tiberius**, *European coordinates concerning the companies and the business environment*, Editura Libertatea, Panciova - Novi Sad, Serbia, 2007.
42. **Epure Danuț Tiberius, Jeflea Victor, Mosnianu Cristian**, *Strategii și politici privind întreprinderile în context european*, Editura Muntenia, Constanța, 2008.
43. **Epure Danuț Tiberius**, *Economia întreprinderii*, Ediție revăzută, Editura Muntenia, Constanța, 2009.
44. **Epure Tiberius Dănuț, Judeu Viorina Maria, Strefănică Virginia**, *European Budget and the Fiscal Policy*, Ovidius University Annals, Economic Sciences Series, Volume X, Issue 1, Ovidius University Press, 2010.
45. **Epure Tiberius Dănuț, Gruescu Ramona, Brăiloiu Liviu**, *Global Economic Crisis*, Ovidius University Annals, Economic Sciences Series, Volume X, Issue 1, Ovidius University Press, 2010.
46. **Epure Tiberius Dănuț, Cusu Dorinela**, *Financial Measures of Response to the Present Economic Global Crisis*, The Annals of the Stefan cel Mare University of Suceava, Fascicle of the Faculty of Economics and Public Administration, VOL 10, No.2 (11), 2010.
47. **Epure Dănuț Tiberius, Nistor Costel**, *The artificial intelligence used to maximize the chances of global economical success*, International Journal of Computers, Communications & Control (IJCCC), Publisher: Agora University Editing House -

CCC Publications, Licensed partner: EBSCO Publishing, IJCCC is a quarterly peer-reviewed journal, 2010.

48. **European Commission**, *The mini I.S.P.A. report 2000-2003*, DG Regio I.S.P.A..
49. **European Commission**, *Study on the Economic Impacts of Convergence Interventions (2007 – 2013)*, EcoMod Network, DG Regional Policy, Brussels, 2007.
50. **European Commission**, *Working for the regions, EU Regional Policy 2007 – 2013*, DG REGIO, Brussels, 2008.
51. **European Commission**, *European Economic Forecasts- Spring*, Brussels, 2010.
52. **European Commission**, *European Economic Forecast*, Brussels, Autumn 2010.
53. **European Commission**, *Building our common future: policy and budgetary means of the enlarged Union, 2007–2013*, COM (2004)101, Brussels.
54. **European Commission**, *European Social Fund*, Brussels, 2010.
55. **European Communities**, *Cohesion Policy 2007-13 National Strategic Reference Frameworks*, Luxembourg: Office for Official Publications of the European Communities, 2007.
56. **European Communities**, *Growing Regions, growing Europe*, Fourth report on economic and social cohesion, Luxembourg: Office for Official Publications of the European Communities, 2007.
57. **European Communities**, *Eurostat regional yearbook*, Eurostat Statistical Books, Luxembourg: Office for Official Publications of the European Communities, 2007, 2008, 2009, 2010.
58. **European Communities**, *Europe in figures Eurostat yearbook*, Eurostat Statistical Books, Luxembourg: Office for Official Publications of the European Communities, 2007, 2008, 2009, 2010.
59. **European Communities**, *Cohesion Policy 2007 – 2013 National Strategic Reference Frameworks*, Luxembourg: Office for Official Publications of the European Communities, 2008.
60. **European Council**, *Council Regulation No. 1605, 25<sup>th</sup> of June 2002, Article no. 4.*
61. **European Council**, *Regulation (EC) No 1083/2006 laying down general provisions on the European Regional Development Fund, the European Social Fund and the Cohesion Fund and repealing Regulation (EC) No 1260/1999*, Brussels, 11<sup>th</sup> of July 2006.
62. **Eurostat**, *Statistics in Focus, Environment protection*, Brussels, 2010.
63. **Fagerberg J., Srholec M.**, *The Role of „Capabilities” in Development: Why some countries Manage to Catch Up While Others Stay Poor*, DIME Working Paper 2007.08.
64. **Fujita Masahisa, Krugman Paul, Venables Anthony J.**, *The Spatial Economy: Cities, Regions, and International Trade*, Cambridge, MA: MIT Press, 1999.

- 65. Ganev G., Primatarova A.,** *Regional Policy: Actors, Institutions and Policy Making Structures in Bulgaria in Relation to EU Membership*, International Conference: Regions in Focus, Lisbon, April 3-5, 2007.
- 66. Ghizdeanu I., Țapu D. I.,** *Real convergence of Romanian economy*, the Fourth International Conference of Applied Statistics, Bucharest, 2008.
- 67. Gripaios P.,** *Growth in European Countries and Regions 1995 – 2003: Some lessons to be learned for the Lisbon Agenda?*”, European Regional Studies Conference, Lisbon, 1<sup>st</sup> – 6<sup>th</sup> of April 2007.
- 68. Haining Robert P.,** *Spatial data analysis in the social and environmental sciences*, Cambridge University Press, New York, 1990.
- 69. Hawley A.H.,** *Human Ecology*, 1950.
- 70. Hübner D.,** *EU regional policy in 2008: Achievements, next steps and aspects of the future debate*, Speech to staff of DG REGIO, 3<sup>rd</sup> of March 2008, Charlemagne building, salle GASP.
- 71. Iancu A.,** *The Question of Economic Convergence*, în Romanian Journal of Economic Forecasting, vol.8, nr.3-4, Institutul Național de Prognoză Economică, 2007.
- 72. Iancu A.,** *Real Convergence and Integration*, în Romanian Journal of Economic Forecasting, vol.9, nr.1, Institutul Național de Prognoză Economică, 2008.
- 73. Iancu A.,** *The Question of Economic Convergence*, în Review of Economic and Business Studies, nr.1, Iași, FEAA;UAIC, 2008.
- 74. Ionescu Romeo,** *Uniunea Europeană- problemele dezvoltării regionale*, Ed. Zigotto, Galați,1997.
- 75. Ionescu Romeo,** *Uniunea Europeană- obiectiv strategic al dezvoltării economico-sociale în mileniul III*, Ed. Zigotto, Galați,1997.
- 76. Ionescu Romeo,** *Previzionarea evoluției sistemelor socio-economice teritoriale: teorii, modele, studii de caz*, Ed. Zigotto, Galați,1997.
- 77. Ionescu Romeo,** *Tratat de economie europeană*, Ed. Didactică și Pedagogică, București, 2004.
- 78. Ionescu Romeo, Pârlog Cornelia, Tușa Erika,** *Dezvoltarea regională și echilibrul structural al economiei naționale*, Ed. Oscar Print, București, 2004.
- 79. Ionescu Romeo,** *Economie europeană*, Ed. Fundației Academice Danubius, Galați, 2006.
- 80. Ionescu Romeo,** *Teoria integrării economice comunitare*, Ed. Fundației Academice Danubius, Galați, 2006.
- 81. Ionescu Romeo, Marchis Gabriela,** *Strategii de dezvoltare comunitară și regională*, Ed. Fundației Academice Danubius, Galați, 2006.
- 82. Ionescu Romeo, Marchis Gabriela,** *Uniunea Europeană - prezent și perspective*, Editura Didactică și Pedagogică București, 2006.
- 83. Ionescu Romeo,** *Economie mondială*, Ed. Fundației Academice Danubius, Galați, 2007.



- 84. Ionescu Romeo**, *Dezvoltare regională*, Editura Didactică și Pedagogică, București, 2008.
- 85. Ionescu Romeo**, *The analysis of the European structural instruments*, in PARS Journal, no.1/2008.
- 86. Ionescu Victor Romeo**, *The methodological approach of regional costs-benefits balance for Romania after its adhering to the European Union*, in PARS Journal, no.2/2008.
- 87. Ionescu Romeo**, *Measuring regional development with RIV model: the case of Romania and the E.U.*, European Research Studies no.4/2009, indexată în JEL, SSRN, the EconLit, the electronic indexing and abstracting service of the American Economic Association.
- 88. Ionescu R., Constantin D.L., Marchis G, Proffiroiu M.**, *Between Do's and Don'ts in the Catching Up Process. Lessons for Romania from EU-15 Countries*, Transylvanian Review of Administrative Sciences, No. 26E/June 2009, indexed in ISI data base, Master Journal List.
- 89. Ionescu Romeo**, *The necessity of a new paradigm for the European cohesion policy under the present global crisis*, European Regional Science Association Annual Congress, Jonkoping, Sweden, 19-23.08.2010.
- 90. Ionescu Romeo**, *Mediul european al afacerilor*, Ed. Galati University Press, 2010.
- 91. Ionescu Romeo, Tudor Florin**, *Modeling the impact of the European Cohesion Policy under the present crisis*, Addleton Academic Publishers, New York, 2010, indexed in EBSCOhost, EBSCO Discovery Service, and Contemporary Science Association Databases.
- 92. Isard Walter**, *Introduction to Regional Science*, Prentice Hall, New York, 1975.
- 93. Kejak Michal, Vavra David**, *The impact of EU structural funds on the Czech macroeconomy: Some preliminary results from the HERMIN Model*, CERGE-EI Discussion Paper No.27, November 1999.
- 94. Krugman P.**, *Industrial organization and international trade*, in R. Schmalensee & R. Willig (ed.), *Handbook of Industrial Organization*, edition 1, volume 2, chapter 20, 1989.
- 95. Krugman Paul R., Venables Anthony J.**, *Integración y competitividad de la industria periférica*, Estudios Económicos, El Colegio de México, Centro de Estudios Económicos, vol. 5(2), 1990.
- 96. Krugman Paul**, *Has the Adjustment Process Worked?*, Policy Analyses in International Economics, 34, June 1, 1991.
- 97. Labasse J.**, *La organization del espacio. Elementos de geografía aplicada*, I.E.A.I., Madrid, 1973.
- 98. Lazard L.**, *Economía y geografía. Nota critica*, Revistá Española de Economía, mai - august, 1975.

- 99. Le Gallo Julie, Ertur Cem, Baumont Catherine, *The European Regional Convergence Process, 1980-1995: Do Spatial Regimes and Spatial Dependence Matter?*, Econometrics, 2002.**
- 100. Lindbeck Assar, *Inflation and Unemployment in open economies*, North-Holland, Amsterdam, 1979.**
- 101. López-Bazo Enrique, *Regional economic dynamics and convergence in the European Union*, The Annals of Regional Science, Springer, vol. 33(3), 1999.**
- 102. López-Bazo Enrique, *Regional Externalities And Growth: Evidence From European Regions*, Journal of Regional Science, Blackwell Publishing, vol. 44(1), 2004.**
- 103. Lovering John, *Theory Led By Policy: The Inadequacies Of 'The New Regionalism (Illustrated From The Case Of Wales)*, International Journal of Urban and Regional Research, June (23) 1999.**
- 104. Magrini Stefano, *The evolution of income disparities among the regions of the European Union*, Regional Science and Urban Economics, Elsevier, vol. 29(2), 1999.**
- 105. Marchis Gabriela, *Construcția Europei comunitare*, Euro Economica, Galați, nr.8/2003.**
- 106. Marchis Gabriela, *Zonarea teritorială a României – măsură impusă de politica de dezvoltare regională*, Euro Economica, Galați, nr.7/2003.**
- 107. Marchis Gabriela, *Convergența și divergența: versiuni ale dezvoltării regionale*, Euro Economica, Galați, nr.11/2004.**
- 108. Marchis Gabriela, *Interpretarea disparităților interregionale din perspectiva principalilor factori de influență ai sistemului economic regional*, Euro Economica, Galați, nr.11/2004.**
- 109. Marchis Gabriela, *Cadrul instituțional al dezvoltării regionale în România în contextul procesului de integrare europeană*, Euro Economica, Galați, nr.16/2005.**
- 110. Marchis Gabriela, *Rolul instrumentelor financiare asupra politicii de mediu*, Euro Economica, Galați, nr.15/2005.**
- 111. Marchis Gabriela, *Reflecții asupra importanței politicii regionale în procesul de integrare europeană*, Euro Economica, Galați, nr.13/2005.**
- 112. Marchis Gabriela, *Tehnici și metode utilizate în previzionarea indicatorilor dezvoltării regionale*, Euro Economica, Galați, nr.12/2005.**
- 113. Marchis Gabriela, *Impactul extinderii UE asupra strategiilor și politicilor regionale. Rolul fondurilor structurale*, București, 2008. Marchis Gabriela, *Romanian interregional disparities in 2008, in the context of achieving the European standards of living*, Analele Universității „Constantin Brâncuși”, Târgu-Jiu, Nr.3/2008.**
- 114. Marchis Gabriela, *Romanian development strategies in the context of being in line with EU standards*, Analele Universității „Constantin Brâncuși”, Târgu-Jiu, Nr.3/2008.**

- 115. Marchis Gabriela**, *Cohésion économique et sociale: expression d'uniformité, dans le contexte du procédé européen d'intégration*, Analele Universității „Constantin Brâncuși”, Târgu-Jiu, Nr.1/2008.
- 116. Marchis Gabriela**, *Towards a competitive Europe through the new financial framework 2007-2013*, Analele Universității „Constantin Brâncuși”, Târgu-Jiu, Nr.1/2008.
- 117. Marcu N.**, *Romania's Exchange Rate Policy towards its European Monetary Union Membership – Prospects and Challenges*, în Romanian Journal of Economic Forecasting, vol.9, nr.1, Institutul Național de Prognoză Economică, 2008.
- 118. Marelli E.**, *Specialisation and Convergence of European Regions*, in The European Journal of Comparative Economics, vol.4, no.2, 2007 <http://eaces.liuc.it>
- 119. Marin D., Marinescu D.**, *Implicațiile neconvexității asupra existenței echilibrului concurențial într-o economie*, 2007, <http://www.revcib.ase.ro/2007/Marin.pdf>
- 120. Martin B.R.**, *The Changing Rationale for European University Research Funding: Are there Negative Unintended Consequences?*, May 1999, published in Journal of Economic Issues, XXXV (3) Sept 2001.
- 121. Martinico G.**, *The impact of the cohesion policies on the “Form of Union”:* for a constitutional language of the “integrative” regionalism, in Regions in Focus, Regional Studies Association, Lisbon, Portugal, 2<sup>nd</sup> – 5<sup>th</sup> of April 2007.
- 122. Marx K.**, *Capitalul*(1867 - 1885, 1894), Editura Politică, București.
- 123. McDonald F., Harris P.**, *European Business and Marketing*, Sage, London, 2004.
- 124. Meade, J.E.**, *The Theory of Customs Unions*, North-Holland, Amsterdam, 1955.
- 125. Mereuță C., Albu L. L., Iordan M., Chilian M. N.**, *A Model to Evaluate the Regional Competitiveness of the EU Regions*, în Romanian Journal of Economic Forecasting, vol.8, nr.3, Institutul Național de Prognoză Economică, 2007.
- 126. Mihail N.**, *Modelarea politicilor macroeconomice*, în revista Studii și cercetări de calcul economic și cibernetică economică, nr.1, 2007, <http://www.revcib.ase.ro>.
- 127. Ministerstwo Rozwoju Regionalnego**, *Wykorzystanie Srodkow UE w Ramach*, Warszawa, Maj 2011.
- 128. Mitruț C, Șerban D.**, *Basic Econometrics for Business Administration*, Editura A.S.E., București, 2007.
- 129. Musyck B., Reid A.**, *Innovation and Regional Development: Do European Structural Funds Make a Difference?*, in European Planning Studies, no. 15, 2007.
- 130. Obstfeld Maurice, Peri Giovanni**, *Regional Nonadjustment and Fiscal Policy: Lessons for EMU*, Center for International and Development Economics Research (CIDER), Working Papers C98-096, University of California, Berkeley, 1998.
- 131. Ohlin B.**, *Interregional and international commerce*, 1967.
- 132. Răducan Oprea**, *The main financing sources for regional policy implementation in the European Union*, in PARS Journal no.1/2008.

133. **Pelinescu E.**, *Romania in the context of globalization, regionalization and convergence*, în Romanian Journal of European Affairs, Vol. 7, No. 1, 2007.
134. **Popescu Gh. H.**, *Economie europeană*, Editura Economică, București, 2007.
135. **Pousard C.**, *Histoires des theories économiques spéciales*, A. Colin, Paris, 1958.
136. **Prodi R.**, Speech at the opening of the “3<sup>rd</sup> United Nations Conference on the Least Developed Countries”, Brussels, 14 May 2001.
137. **Puga Diego**, *European Regional Policies in Light of Recent Location Theories*, Oxford University Press, vol. 2(4), 2001.
138. **Pylak C.**, *Intelligent Region Management = Intelligent Absorbition of EU funds*, The Journal of the Romanian Regional Science Association, vol.1, no.1, 2007.
139. **Radu L., Constantin D. L.**, *Rețelele teritoriale – suport pentru conceperea și implementarea politicii regionale. Rolul parteneriatelor*, în revista Studii și cercetări de calcul economic și cibernetică economică, nr.4, volumul 41, 2007, <http://www.revcib.ase.ro>.
140. **Ratto M., Roeger W., in't Veld**, *QUEST III An estimated DSGE model of the euro area with fiscal and monetary policy*, Economic Papers 335, DG Economic and Financial Affairs, Brussels, 2008.
141. **Ratto M., Roeger W. and J. in't Veld**, *QUEST III: An Estimated Open-Economy DSGE Model of the Euro Area with Fiscal and Monetary Policy*, in Economic Modelling no. 26, 2009.
142. **Rey Sergio J., Montouri Brett D.**, *US Regional Income Convergence: A Spatial Econometric Perspective*, Regional Studies, 33, 1999.
143. **Roeger W., & in't Veld J.**, *Quest II. A multi-country business cycle and growth model*, Economic Papers No. 123 II/511/97-EN, European Commission, Brussels, October 1997.
144. **Roeger W., Varga J. and in .t Veld J.**, *Structural reforms in the EU: A simulation-based analysis using the QUEST model with endogenous growth*, in European Economy Economic Paper 351, European Commission Directorate-General for Economic and Financial Affairs, Brussels, 2008.
145. **Romer Paul**, *Increasing Returns and Long Run Growth*, Journal of Political Economy, October 1986.
146. **Romer Paul**, *Endogenous Technological Change*, Journal of Political Economy, October 1990.
147. **Santos I.**, *Is Structural Spending on Solid Foundations?*, in Bruegel Policy Brief 2008/02, Brussels.
148. **Schumpeter J.A.**, *Teoria del desevolvimiento economico*, F.C.E., Mexico, 1963.
149. **Stancu S.**, *Modelarea matematică a sistemelor și proceselor de conducere. Analiza sistemelor economice complexe. Teorie și aplicații*, Editura A.S.E., București, 2007.
150. **Summers L.** *The Scientific Illusion in Empirical Macroeconomics*, in Scandinavian Journal of Economics, Vol. 93, No. 2, 1991.

151. **Șarpe Daniela, Neculiță Mihaela**, *Comparative analysis and disparities between regions regarding Romania's labour market*, in PARS Journal, no.1/2008.
152. **Șerban Radu**, *Uniunea Europeană: perspective financiare 2007-2013*, Tribuna economică, v. 15, nr. 11/2004.
153. **Țurlea, G.**, *Modelul HEROM – Menținerea în funcționare și recalibrarea ecuațiilor*, Studiu CEROPE, București, 2006.
154. **Unguru M., Ciupagea C., Turlea G., Voinescu R.**, *The Impact of Structural Funds in Romania: Evaluation using the HEROM model*, 2007.
155. **Varga Janos and Veld Jan in 't**, *A model-based assessment of the macroeconomic impact of EU structural funds on the new Member States*, European Commission Economic Papers no. 371, March 2009.
156. **Verspagen B.**, *The Spatial Hierarchy of Technical Change and Economic Development in Europe*, DIME Working Paper no.8, 2007.
157. **Viner Jacob**, *The Customs Union Issue*, Carnegie Endowment for International Peace, New York, 1950.
158. **Wickens M.**, *Macroeconomic Theory: A Dynamic General Equilibrium Approach*, Princeton University Press, Princeton, 2008.
159. **Ying Long Gen**, *Measuring the spillover effects: Some Chinese evidence*, in Papers in Regional Science, Springer Berlin / Heidelberg, Volume 79, Number 1 / January, 2000.
160. **Yuill D., Wishlade F.**, *Regional Policy Developments in the Member States: a Comparative Overview of Change*, Regional and Industrial Policy Research Paper, no.45, University of Strathclyde, Glasgow, 2001.
161. \*\*\* Regulamentul I.S.P.A. nr.1267 din 21 iunie 1999, amendat de Regulamentul nr.2382 din 2001.
162. \*\*\*Anuarul Statistic al României, Comisia Națională de Statistică, București, edițiile 2008, 2009.
163. \*\*\*Buletinul de Integrare Europeană, Camera de Comerț și Industrie a României și a Municipiului București, Direcția de Integrare Europeană și Euro Info Centre București, 2008-2010.
164. \*\*\*Cadrul Strategic Național de Referință 2007 – 2013 (CNSR 2007 – 2013).
165. \*\*\*Cadrul macroeconomic al politicii economice, Capitolul 2, Programul Economic de Preaderare, Comisia Națională de Prognoză, 2005.
166. \*\*\*CARTEA VERDE Politica de dezvoltare regională în România, Guvernul României și Comisia Europeană, 1997.
167. \*\*\*Catching-up, growth and convergence of the new member states, Comisia Europeană, martie 2005.
168. \*\*\*Cum să obții finanțare de la Uniunea Europeană 2005, Delegația Comisiei Europene în România, aprilie 2005.

169. \*\*\*Disparități regionale la orizontul anului 2008, Comisia Națională de Prognoză, noiembrie 2008.
170. \*\*\*Euroart 2000, Delegația Comisiei Europene în România, august 2003.
171. \*\*\*H.G. nr.1179/ 2004 pentru modificarea și completarea Hotărârii Guvernului nr.497/2004 privind stabilirea cadrului instituțional pentru coordonarea, implementarea și gestionarea instrumentelor structurale, Guvernul României, Monitorul Oficial nr.690 din 30 iulie 2004.
172. \*\*\*H.G. nr.497/ 2004 privind stabilirea cadrului instituțional pentru coordonarea, implementarea și gestionarea instrumentelor structurale, Guvernul României, M.O. nr.346 din 20 aprilie 2004.
173. \*\*\*H.G. nr.1200/ 2004 pentru constituirea,organizarea și funcționarea Comitetului național de coordonare a procesului de pregătire pentru gestionarea instrumentelor structurale, Guvernul României.
174. \*\*\*H.G. nr.1115/ 2004 privind elaborarea în parteneriat a Planului Național de dezvoltare, Guvernul României.
175. \*\*\*Human Development Report 2010, United Nations Development Programme, New York.
176. \*\*\*info europa buletin, Centrul de Informare al Comisiei Europene în România, 2008-2010.
177. \*\*\*infoRegional, nr.3/2 mai 2007.
178. \*\*\*infoRegional, nr.1/ ianuarie 2008.
179. \*\*\*Instrumentele structurale ale Uniunii Europene: Fondurile Structurale și Fondul de Coeziune, Suport de curs realizat în cadrul proiectului de înfrățire instituțională RO03/IB/OT/01 „Întărirea capacității UCRAP și a rețelei naționale de modernizatori”.
180. \*\*\*Legea nr.315/2004 privind dezvoltarea regională în România, Parlamentul, Monitorul Oficial nr.577 din 29 iunie 2004.
181. \*\*\*Metodologie privind dezvoltarea analizei economice în profil spațial, URBANPROIECT, București, 2002.
182. \*\*\*Planul Național de Dezvoltare al României 2007-2013, Ministerul Finanțelor Publice.
183. \*\*\*Programul Operațional Regional 2007 – 2013, Scurt Ghid Practic, Ministerul Dezvoltării, Lucrărilor Publice și Locuințelor, mai 2007.
184. \*\*\*Programul Operațional de Asistență Tehnică 2007 – 2013, Guvernul României, aprilie 2006.
185. \*\*\*Programul Național de Reforme 2007 - 2010, Guvernul României, iulie 2007.
186. \*\*\*Programul Național de Reforme – Raport de Implementare, Guvernul României, octombrie 2007.
187. \*\*\*Romania Draft Regional Operational Programme “Regional Development” 2007-2013, Ministry Of European Integration, November 2005.
188. \*\*\*Romania 2007 Policy warning report, Romanian Academic Society.

189. \*\*\*Strategia Post-Aderare a României, Guvernul României, 2007.
190. <http://www.mie.ro/index.php?p=555>
191. [www.fonduri-structurale.ro](http://www.fonduri-structurale.ro)
192. [www.eurofinantare.ro](http://www.eurofinantare.ro)
193. [www.fonduri-ue.ro](http://www.fonduri-ue.ro)
194. [www.fedr.ro](http://www.fedr.ro)
195. [www.eufinantare.info/finantare/2010](http://www.eufinantare.info/finantare/2010)
196. [www.adrse.ro](http://www.adrse.ro)
197. [www.blacksea-cbc.net](http://www.blacksea-cbc.net)
198. [http://ec.europa.eu/economy\\_finance/index\\_en.htm](http://ec.europa.eu/economy_finance/index_en.htm)
199. [http://ec.europa.eu/regional\\_policy](http://ec.europa.eu/regional_policy)
200. [http://europa.eu.int/comm/economy\\_finance](http://europa.eu.int/comm/economy_finance)
201. [http://europa.eu.int/comm/enlargement/financial\\_assistance.htm](http://europa.eu.int/comm/enlargement/financial_assistance.htm)
202. [http://europa.eu.int/comm/regional\\_policy/sources/docgener/studies/pdf/3cr/macro\\_impact.pdf](http://europa.eu.int/comm/regional_policy/sources/docgener/studies/pdf/3cr/macro_impact.pdf)
203. <http://fonduriue.mfinante.ro/wps/portal>
204. [http://www.apmbm.ro/docs/POSMediu\\_mai\\_2006.pdf](http://www.apmbm.ro/docs/POSMediu_mai_2006.pdf)
205. <http://www.cnp.ro/user/repository/173eb73d5500c38082a3.pdf>
206. <http://www.ersa.org/ersaconfs/ersa02/cd-rom/papers>
207. <http://www.guv.ro/presa/integrare/afis-doc.php?idpresa=314>
208. <http://www.ibeuropa.comm/Data/064gdp.htm>